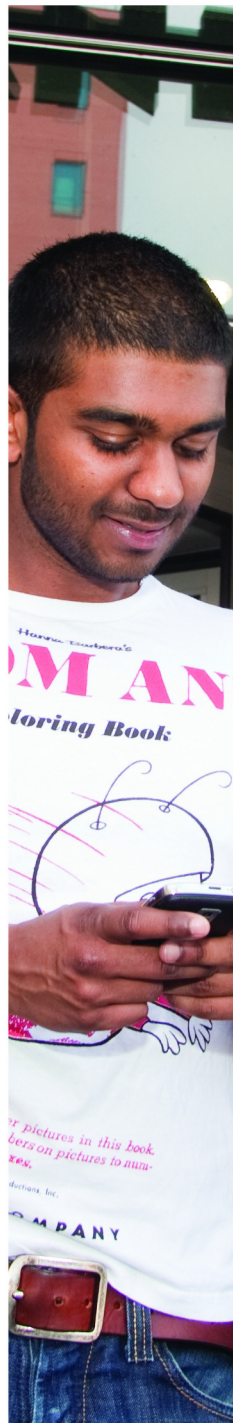


Rotterdammers over gemeente en deelgemeente 2014

Resultaten uit de Omnibusenquête 2014 voor de Evaluatie BmR14+

Onderzoek en Business Intelligence



Rotterdammers over gemeente en deelgemeente 2014

**Resultaten uit de Omnibussenquête 2014
voor de Evaluatie BmR14+**

Projectnr. 4089-d

drs. P.A. de Graaf

Onderzoek en Business Intelligence (OBI)
Juli 2014

In opdracht van de Afdeling Bestuurlijke, Juridische en Internationale zaken
van de Directie Bestuur en Communicatie van de Bestuursdienst van de gemeente Rotterdam.

Onderzoek en Business Intelligence (OBI)
Blaak 34, 3011 TA Rotterdam
Postbus 21323, 3001 AH Rotterdam
Telefoon: (010) 267 15 00
E-mail: onderzoek@rotterdam.nl
Internet: <http://www.rotterdam.nl/onderzoek>

Gegevens mogen worden overgenomen, mits met bronvermelding.
Verveelvoudiging voor eigen of intern gebruik toegestaan.

INHOUDSOPGAVE

SAMENVATTING	5
1 INLEIDING	9
2 CONTACT OPNEMEN	11
2.1 Parkeerproblematiek door een nieuw bedrijf in de buurt	11
2.2 Een nachtopvang voor daklozen	12
2.3 Overlast door vuilnis naast de containers	13
2.4 Vergelijking van de drie situaties	14
2.5 Verschillen per deelgemeente	15
2.6 Profiel van wie contact zou zoeken met politici / bestuurders	16
3 VOLDOENDE PARTICIPATIEMOGELIJKHEDEN	17
3.1 Mee denken over te nemen maatregelen	17
3.2 Mee beslissen over te nemen maatregelen	18
3.3 Zelf met ideeën komen voor te nemen maatregelen	19
3.4 Zelf maatregelen uitvoeren	20
3.5 Verschillen per deelgemeente	21
3.6 Profiel van wie hierover geen mening heeft	22
4 WAARDERING VAN BESTUURDERS VAN DEELGEMEENTEN	23
4.1 Negen waarderingen	23
4.2 Gemiddelde van de negen waarderingen	28
4.3 Verschillen per deelgemeente	30
5 SAMENWERKING MET DE GEMEENTE	31
6 VERTROUWEN IN GEMEENTELIJKE BESTUREN VOLGENS HET WIJKPROFIEL	33
BIJLAGEN	29
BIJLAGE I: RESPONS EN REPRESENTATIVITEIT	37
I.1 Geslacht en leeftijd	37
I.2 Etniciteit	38

I.3	Deelgemeente	39
I.4	Conclusie	39
BIJLAGE II: HET BETREFFENDE DEEL VAN DE VRAGENLIJST		41
II.1	De vragen over gemeente en deelgemeente	41
II.2	De vragen over samenwerking met de gemeente	43
BIJLAGE III: CONTACT OPNEMEN		45
III.1	Parkeerproblematiek door een nieuw bedrijf in de buurt	45
III.2	Een nachtopvang voor daklozen	46
III.3	Overlast door vuilnis naast de containers	47
BIJLAGE IV: VOLDOENDE PARTICIPATIEMOGELIJKHEDEN		49
IV.1	Mee denken over te nemen maatregelen	49
IV.2	Mee beslissen over te nemen maatregelen	50
IV.3	Zelf met ideeën komen voor te nemen maatregelen	50
IV.4	Zelf maatregelen uitvoeren	51
BIJLAGE V: WAARDERING VAN BESTUURDERS VAN DEELGEMEENTEN		53
BIJLAGE VI: DE BETEKENIS VAN DE PERCENTAGES; SIGNIFICANTIE		59
VI.1	Percentages	59
VI.2	Vergelijkingen	60
VI.3	Gemiddelden	61

SAMENVATTING

In de Omnibusenquête die in de eerste maanden van 2014 is afgenomen is op verzoek van het Programmteam BmR14+ een aantal vragen opgenomen over de relatie tussen de Rotterdamse burger enerzijds en gemeente en deelgemeente anderzijds. (Ten tijde van het veldwerk van de enquête bestonden nog deelgemeenten; inmiddels heten de betreffende gebieden 'gebieden'.) In totaal hebben 4.255 Rotterdammers van 16 tot 85 jaar deze vragen beantwoord, zodat het aantal respondenten groot genoeg was om ook over de meeste afzonderlijke deelgemeenten c.q. gebieden uitspraken te kunnen doen.

Contact opnemen

Allereerst zijn in drie vragen drie denkbeeldige situaties beschreven waarbij vervolgens telkens is gevraagd of men kon aangeven tot welke persoon of instantie men zich zou richten als die situatie zich in de buurt zou voordoen.

1. Er vestigt zich een nieuw bedrijf bij u in de buurt. De medewerkers van dit bedrijf parkeren hun auto's bij u in de straat. Hierdoor kunt u meestal geen parkeerplek meer voor uw eigen auto vinden. Met wie zou u contact opnemen om dit probleem aan te pakken?
22% van de Rotterdammers zou in zo'n geval met niemand contact opnemen c.q. niets doen. De overigen zouden vooral het centrale telefoonnummer van de gemeente bellen (39%) of zich tot de deelgemeente richten (37%). Ook de wijkagent of wijkcoördinator (29%) en de bewonersorganisatie (24%) worden veel genoemd. Politici / bestuurders (van deelgemeente dan wel gemeente) worden slechts door weinigen genoemd; in totaal door 11%.
2. U leest in de krant dat er plannen zijn om tegenover u een nachtopvang voor daklozen te vestigen. De verwachting is dat dit tot enige overlast zal leiden. Met wie zou u contact opnemen om te proberen dit te voorkomen?
20% van de Rotterdammers zou in zo'n geval met niemand contact opnemen c.q. niets doen. De overigen zouden zich vooral richten tot de deelgemeente (41%) of de bewonersorganisatie (36%), of het centrale telefoonnummer van de gemeente bellen (32%). Ruim een kwart (27%) zou de wijkagent of wijkcoördinator benaderen. Politici / bestuurders worden in zo'n geval iets vaker benaderd dan in het vorige geval: 13% zou iemand van het DB van de deelgemeente benaderen, 10% een wethouder of de burgemeester, 7% een lid van de deelraad, en eveneens 7% een gemeenteraadslid; in totaal 25%.
3. Zeer regelmatig staat er veel vuilnis naast de containers. Een deel daarvan waait door uw straat en blijft lang liggen. Met wie zou u contact opnemen om dit probleem aan te pakken?
11% van de Rotterdammers zou in zo'n geval met niemand contact opnemen c.q. niets doen. Van de overigen zou ruim de helft (56%) de Afdeling Reiniging van de gemeente benaderen en 43% het centrale telefoonnummer bellen. Politici / bestuurders worden hier zelden genoemd; in totaal door 4%.

Dit beeld verschilt weinig met de mate van interesse in de plaatselijke politiek. Hooguit kan worden opgemerkt dat Rotterdammers met veel interesse in de plaatselijke politiek in de eerste twee gevallen vaker politici / bestuurders zouden benaderen, en wat minder vaak het centrale telefoonnummer van de gemeente zouden bellen.

Ook verschillen de bewoners van de grotere deelgemeenten in dit opzicht niet veel van elkaar. Wél is er een verschil tussen de bewoners van de kleinere deelgemeenten in het buitengebied (Pernis, Hoogvliet, Hoek van Holland en Rozenburg) enerzijds en bewoners van de andere deelgemeenten anderzijds: die in het buitengebied zouden minder vaak het centrale telefoonnummer of de bewonersorganisatie benaderen, en vaker deelgemeente of politici / bestuurders.

Zoals na het voorgaande was te verwachten, hebben de Rotterdammers die politici / bestuurders zouden benaderen vaker interesse in de plaatselijke politiek en wonen ze wat vaker in het "buitengebied", maar qua leeftijd, etniciteit, opleidingsniveau en huishoudensinkomen verschillen ze nauwelijks van de overige Rotterdammers; hooguit betreft het iets vaker mannen.

Voldoende participatiemogelijkheden

Vervolgens is de respondenten voorgehouden dat de (deel)gemeente vaak maatregelen neemt die invloed hebben op de leefomgeving, en gevraagd of men aan kon geven of men vindt dat men voldoende gelegenheid krijgt om mee te denken over te nemen maatregelen, mee te beslissen over te nemen maatregelen, zelf met ideeën te komen voor te nemen maatregelen en zelf maatregelen uit te voeren.

1. Mee denken: Een kwart van de Rotterdammers (26%) heeft hier geen mening over ('weet niet'), een kwart (27%) zegt voldoende of zelfs ruim voldoende gelegenheid te krijgen om mee te denken over te nemen maatregelen, 28% zegt hiervoor weinig gelegenheid te krijgen en 19% noemt die gelegenheid zelfs te weinig. Van degenen die hier wél een mening over hebben, is 37% positief ('voldoende' of 'ruim voldoende'), 38% gematigd negatief ('weinig') en 25% negatief ('veel te weinig').
2. Mee beslissen: Een kwart van de Rotterdammers (27%) heeft hier geen mening over ('weet niet'), 18% zegt voldoende of zelfs ruim voldoende gelegenheid te krijgen om mee te beslissen over te nemen maatregelen, 32% zegt hiervoor weinig gelegenheid te krijgen en 23% noemt die gelegenheid zelfs te weinig. Van degenen die hier wél een mening over hebben, is 24% positief ('voldoende' of 'ruim voldoende'), 44% gematigd negatief ('weinig') en 31% negatief ('veel te weinig').
3. Zelf met ideeën komen: Eén op de drie Rotterdammers (33%) heeft hier geen mening over ('weet niet'), een kwart (25%) zegt voldoende of zelfs ruim voldoende gelegenheid te krijgen om zelf met ideeën te komen voor te nemen maatregelen, 27% zegt hiervoor weinig gelegenheid te krijgen en 15% noemt die gelegenheid zelfs te weinig. Van degenen die hier wél een mening over hebben, is 37% positief ('voldoende' of 'ruim voldoende'), 40% gematigd negatief ('weinig') en 23% negatief ('veel te weinig').
4. Zelf maatregelen uitvoeren: Vier van de tien Rotterdammers (40%) hebben hier geen mening over ('weet niet'), 15% zegt voldoende of zelfs ruim voldoende gelegenheid te krijgen om mee te denken over te nemen maatregelen, 28% zegt hiervoor weinig gelegenheid te krijgen en 18% noemt die gelegenheid zelfs te weinig. Van degenen die hier wél een mening over hebben, is 25% positief ('voldoende' of 'ruim voldoende'), 46% gematigd negatief ('weinig') en 29% negatief ('veel te weinig').

Naarmate men meer interesse in de plaatselijke politiek heeft, heeft men vaker een mening hierover. Rotterdammers met veel interesse zijn het meest kritisch; daarna volgen de Rotterdammers met geen interesse, en de Rotterdammers met enige interesse zijn relatief het minst kritisch. De verschillen tussen de deelgemeenten zijn, zeker bij de grotere deelgemeenten, telkens niet noemenswaardig. Wel leert een vergelijking tussen "buitengebied" en overig Rotterdam dat men hierover in het buitengebied wat tevredener is.

De Rotterdammers die over alle vier de vragen geen mening hebben, hebben veel minder interesse in de plaatselijke politiek, maar qua geslacht, leeftijd, etniciteit, opleidingsniveau en huishoudensinkomen verschillen ze nauwelijks van de overige Rotterdammers, al zijn ze iets vaker autochtoon, en behoren ze iets vaker tot de allerlaagste opleidings- en inkomenscategorie.

Waardering van bestuurders van deelgemeenten

Tot slot is de respondenten gevraagd om door middel van een rapportcijfer van 1 tot en met 10 een oordeel te geven over een aantal zaken betreffende de bestuurders van deelgemeenten:

1. De mate waarin de dagelijks bestuurders van mijn deelgemeente zich inzetten voor mijn belangen: In totaal 49% van de Rotterdammers heeft hier een mening over. Gemiddeld geven zij een 5,5; 40% geeft een onvoldoende (dat wil zeggen: lager dan een 5,5).
2. De mate waarin de deelraadsleden van mijn deelgemeente zich inzetten voor mijn belangen: In totaal 48% van de Rotterdammers heeft hier een mening over. Gemiddeld geven zij een 5,5; 41% geeft een onvoldoende (dat wil zeggen: lager dan een 5,5).
3. De mate waarin de wethouders zich inzetten voor mijn belangen: In totaal 46% van de Rotterdammers heeft hier een mening over. Gemiddeld geven zij een 5,3; 46% geeft een onvoldoende (dat wil zeggen: lager dan een 5,5).
4. De mate waarin de gemeenteraadsleden zich inzetten voor mijn belangen: In totaal 45% van de Rotterdammers heeft hier een mening over. Gemiddeld geven zij een 5,4; 43% geeft een onvoldoende (dat wil zeggen: lager dan een 5,5).
5. De snelheid waarmee het bestuur van mijn deelgemeente besluiten neemt: In totaal 46% van de Rotterdammers heeft hier een mening over. Gemiddeld geven zij een 5,0; 55% geeft een onvoldoende (dat wil zeggen: lager dan een 5,5).
6. De mate waarin mijn deelgemeente inspraak mogelijk maakt: In totaal 48% van de Rotterdammers heeft hier een mening over. Gemiddeld geven zij een 5,3; 47% geeft een onvoldoende (dat wil zeggen: lager dan een 5,5).
7. De bereikbaarheid van deelraadsleden: In totaal 42% van de Rotterdammers heeft hier een mening over. Gemiddeld geven zij een 5,2; 49% geeft een onvoldoende (dat wil zeggen: lager dan een 5,5).
8. De bereikbaarheid van dagelijks bestuurders van mijn deelgemeente: In totaal 42% van de Rotterdammers heeft hier een mening over. Gemiddeld geven zij een 5,2; 48% geeft een onvoldoende (dat wil zeggen: lager dan een 5,5).
9. De mate waarin mijn deelgemeente bewoners serieus neemt: In totaal 50% van de Rotterdammers heeft hier een mening over. Gemiddeld geven zij een 5,3; 45% geeft een onvoldoende (dat wil zeggen: lager dan een 5,5).
10. Gemiddeld: Gemiddeld had 46% van de Rotterdammers een mening over de negen voorgelegde zaken. Hun gemiddelde waardering was een 5,3; gemiddeld gaf 46% een onvoldoende (dat wil zeggen: lager dan een 5,5).

Behalve bij het responspercentage lijkt er geen evenredig verband met de mate van interesse in de plaatselijke politiek. In lichte mate geldt over het algemeen eerder, dat Rotterdammers met veel interesse het meest negatief zijn, gevolgd door de Rotterdammers met geen interesse, en dat de Rotterdammers met enige interesse relatief het minst negatief zijn. Dit beeld komt overeen met wat ook bij de vragen over voldoende participatiemogelijkheden al te zien was.

De verschillen tussen de deelgemeenten zijn (zeker bij de grotere deelgemeenten) telkens niet noemenswaardig. Wel leert een vergelijking tussen "buitengebied" en overig Rotterdam dat men hierover in het buitengebied vaker een oordeel heeft en tevredener is dan elders in de stad.

Samenwerking met de gemeente

Blijkens de beantwoording van elders in de Omnibusenquête gestelde vragen heeft 9% van de Rotterdammers in het afgelopen jaar samengewerkt met de gemeente; bijvoorbeeld om samen iets op te pakken, om een eigen initiatief uit te werken, omdat naar een mening werd gevraagd over een bepaald onderwerp of om een wens, opvatting of idee door te geven. De samenwerking vond vooral plaats op het gebied van de buitenruimte, en ging vooral via ambtenaren, bijeenkomsten en het centrale telefoonnummer. Men was overwegend positief over de samenwerking.

Vertrouwen in gemeentelijke besturen volgens het Wijkprofiel

Volgens het Wijkprofiel tenslotte had in 2013 de helft van de Rotterdammers vertrouwen in het gemeentebestuur, en eveneens de helft in het deelgemeentebestuur; in beide gevallen: 49%. Ook in de afzonderlijke deelgemeenten verschilden deze percentages nauwelijks; alleen in Hoek van Holland, Rozenburg, Pernis en Hoogvliet is het vertrouwen in het deelgemeentebestuur substantieel hoger dan dat in het gemeentebestuur, wat vooral komt omdat het vertrouwen in het gemeentebestuur daar relatief laag is.

1 INLEIDING

Op verzoek van diverse afdelingen van de gemeente Rotterdam voert het gemeentelijk diensten-centrum Onderzoek en Business Intelligence jaarlijks in februari en maart een Omnibusenquête uit onder Rotterdammers van 16 tot 85 jaar. Dit jaar heeft ook het Programmateam BmR14+ van de Bestuursdienst van de gemeente Rotterdam daarin een aantal vragen laten opnemen, en wel over de relatie tussen de Rotterdamse burger enerzijds en gemeente en deelgemeente anderzijds. (Ten tijde van het veldwerk van de enquête bestonden nog deelgemeenten; inmiddels heten de betreffende gebieden 'gebieden'.) In totaal hebben 4.255 Rotterdammers deze vragen gedeeltelijk of geheel beantwoord, zodat het totale aantal respondenten groot genoeg was om ook over de meeste afzonderlijke deelgemeenten c.q. gebieden uitspraken te kunnen doen.

Achtergrond

Sinds 19 maart 2014 kent Rotterdam geen deelgemeenten meer. In de plaats daarvan zijn 'gebieden' gekomen, en in de plaats van de oude deelgemeenteraden en -besturen zijn 'gebiedscommissies' gekomen. Geografisch komen de oude deelgemeenten en de nieuwe gebieden één-op-één met elkaar overeen; bestuurlijk is er wél het één en ander veranderd, al hebben ook voor de nieuwe gebiedscommissies verkiezingen plaatsgevonden. Ten behoeve van de evaluatie van dit nieuwe bestuurlijk model, afgekort bekend als 'BmR14+', die rond april/mei 2017 moet worden voorgelegd aan de verantwoordelijke bestuursorganen, wordt kwantitatieve en kwalitatieve data verzameld; onder meer via vragen in de Omnibusenquête van 2014 over hoe de Rotterdammers de huidige deelgemeenten beleven. Idee is om deze meting periodiek te herhalen (in ieder geval nog in 2016), maar dan voor de gebiedscommissies.

Voor de leesbaarheid, én omdat ten tijde van het veldwerk van de enquête nog sprake was van deelgemeenten en nog niet van gebieden, zal in het vervolg van deze rapportage de term 'gebied' niet meer worden gebruikt, en alleen worden gesproken van 'deelgemeenten'.

Opbouw van deze rapportage

Deze rapportage is als volgt opgebouwd.

Hoofdstuk 2 gaat over de vraag tot welke persoon of instantie men zich zou richten bij een drietal denkbeeldige situaties als die zich in de buurt zouden voordoen. In hoofdstuk 3 komt de vraag aan de orde of de Rotterdamse burger vindt dat hij of zij voldoende gelegenheid krijgt om te participeren met de (deel)gemeente, en in hoofdstuk 4 komt de waardering van een aantal zaken met betrekking tot (bestuurders van) de deelgemeente aan de orde. Tot slot worden in hoofdstuk 5 ook nog kort de vragen over samenwerking met de gemeente besproken die in opdracht van het Cluster Dienstverlening waren opgenomen, en in hoofdstuk 6 de vragen over vertrouwen in de gemeentelijke besturen volgens het *Wijkprofiel 2013*.

Deze rapportage kent tevens vijf bijlagen. Na een overzicht van de diverse opdrachtgevers voor de Omnibusenquête 2014 in Bijlage I worden in Bijlage II respons en representativiteit van de enquête besproken aan de hand van de achtergrondkenmerken van de respondenten. In Bijlage III zijn de hier behandelde vragen uit de enquête letterlijk uit de vragenlijst overgenomen, en in Bijlage V wordt een toelichting gegeven op de statistische interpretatie van de in deze rapportage

weergegeven percentages en op de significantie van verschillen. De boodschap uit deze bijlage moge zijn, dat in het algemeen gemeten verschillen van minder dan zo'n 1- à 2%-punt niet als verschillen mogen worden beschouwd, maar evengoed door het toevalskarakter van de steekproeven kunnen zijn veroorzaakt. Als bijvoorbeeld een percentage voor de ene groep 14% bedraagt, en voor de andere 15%, dan is daarmee dus nog geen verschil aangetoond. Voor deelgemeenten ligt deze marge nog een stuk ruimer. Daarnaast mag uit deze bijlage ook worden geconcludeerd dat gegevens die op al te kleine aantallen respondenten zijn gebaseerd een zodanig grote betrouwbaarheidsmarge (dus: onnauwkeurigheid) kennen dat ze slechts als indicatief mogen worden beschouwd. Dit geldt met name voor de kleine deelgemeenten Overschie, Pernis, Hoek van Holland en Rozenburg.

Aantallen respondenten

Waar in de rapportages over de Omnibusenquête gesproken wordt over 'de Rotterdammers', worden Rotterdammers van 16 tot 85 jaar bedoeld. Op 1 januari 2014 waren dat er 496.371 (van de in totaal 618.109). Eén procent van de 4.255 respondenten in deze rapportage staat dus voor 4.964 Rotterdammers van 16 tot 85 jaar, en één respondent voor 117 Rotterdammers van 16 tot 85 jaar. Per deelgemeente bevat de Omnibusenquête de volgende aantallen respondenten.

Figuur 1.1: Aantal respondenten per deelgemeente.

Deelgemeente	Respondenten	Inwoners van 16 tot 85 jaar op 1-1-'14
Rotterdam Centrum	234	27.729
Delfshaven	385	60.153
Overschie	110	13.083
Noord	343	42.260
Hillegersberg-Schiebroek	383	32.520
Kralingen-Crooswijk	340	42.637
Feijenoord	409	57.352
IJsselmonde	386	45.793
Pernis	28	3.840
Prins Alexander	751	74.262
Charlois	379	50.706
Hoogvliet	262	27.634
Hoek van Holland	79	8.162
Rozenburg	86	10.066
Overig (Haven- en Industriegebieden)	0	174
Onbekend	80	---
Totaal	4.255	496.371

Uitkomsten over Overschie, Pernis, Hoek van Holland en Rozenburg zijn dus altijd slechts indicatief.

De antwoorden van de 80 respondenten waarvan de deelgemeente onbekend is, worden in deze rapportage bij onderverdelingen naar deelgemeente verder niet afzonderlijk vermeld, maar wél meegeteld bij het totaal.

2 CONTACT OPNEMEN

Allereerst zijn drie denkbeeldige situaties beschreven waarbij is gevraagd tot welke persoon of instantie men zich zou richten als die situatie zich in de buurt zou voordoen:

- 'ik neem met niemand contact op / ik doe niets';
- 'de wijkagent of de wijkcoördinator';
- 'het centrale telefoonnummer van de gemeente (14010)';
- 'de Afdeling [...] van de gemeente';
- 'de deelgemeente';
- 'een lid van de deelraad';
- 'iemand van het dagelijks bestuur van de deelgemeente';
- 'een gemeenteraadslid';
- 'een wethouder of de burgemeester';
- 'de bewonersorganisatie'; en
- een andere mogelijkheid in eigen bewoondingen.

Men mocht telkens meerdere antwoordmogelijkheden aankruisen.

2.1 Parkeerproblematiek door een nieuw bedrijf in de buurt

Er vestigt zich een nieuw bedrijf bij u in de buurt. De medewerkers van dit bedrijf parkeren hun auto's bij u in de straat. Hierdoor kunt u meestal geen parkeerplek meer voor uw eigen auto vinden. Met wie zou u contact opnemen om dit probleem aan te pakken?

Figuur 2.1 laat zien met wie men contact op zou nemen om dit probleem aan te pakken. Daarbij is zowel een verdeling aangegeven van *alle* respondenten (eerste kolom) als van de respondenten die daadwerkelijk iets zouden doen (tweede kolom). In de figuur is ook te zien in hoeverre (op gemeentelijk niveau) deze mening verschilt met de mate van interesse in de plaatselijke politiek¹. De overeenkomstige verdelingen per deelgemeente zijn te vinden in Bijlage III.1.

Figuur 2.1: Tot wie men zich zou richten bij parkeerproblematiek door een nieuw bedrijf in de buurt; totaal en naar interesse in de plaatselijke politiek.

Tot wie men zich zou richten	Veel interesse		Enige interesse		Geen interesse		Totaal Rotterdam	
niemand / ik doe niets	20%		17%		27%		22%	
de wijkagent of wijkcoördinator	27%	34%	23%	28%	20%	28%	22%	29%
het centrale telefoonnummer	26%	33%	32%	39%	29%	40%	30%	39%
de Afdeling Verkeer van de gemeente	18%	23%	15%	18%	12%	17%	14%	18%
de deelgemeente	32%	40%	32%	39%	25%	35%	29%	37%
een lid van de deelraad	7%	9%	3%	4%	1%	2%	3%	3%
iemand van het DB van de deelgemeente	10%	12%	7%	8%	3%	4%	5%	7%
een gemeenteraadslid	5%	6%	2%	2%	1%	1%	2%	2%
een wethouder of de burgemeester	7%	9%	2%	2%	2%	2%	2%	3%
de bewonersorganisatie	23%	29%	22%	26%	16%	22%	19%	24%
anders: het bedrijf zelf	9%	12%	11%	13%	8%	11%	9%	12%
anders: overige antwoorden	1%	2%	2%	2%	1%	2%	2%	2%
Totaal	187%	202%	167%	177%	146%	159%	159%	175%
Eén of meer soorten politici / bestuurders	18%	23%	10%	12%	6%	8%	9%	11%

¹): In totaal heeft naar eigen zeggen 9% van de respondenten veel interesse, 43% enige interesse en 48% geen interesse in de plaatselijke politiek.

22% van de Rotterdammers zou in zo'n geval met niemand contact opnemen c.q. niets doen. De overigen zouden vooral het centrale telefoonnummer van de gemeente bellen (39%) of zich tot de deelgemeente richten (37%). Ook de wijkagent of wijkcoördinator (29%) en de bewonersorganisatie (24%) worden veel genoemd. Politici / bestuurders (van deelgemeente dan wel gemeente) worden slechts door weinigen genoemd. Gemiddeld noemt men 1,8 mogelijkheden. Degenen die hier (ook) iets anders in eigen bewoordingen noemden, noemden vooral het bedrijf zelf. Ook gaven velen aan geen auto te hebben. Die laatsten zijn als ze verder niets aangekruist hadden geteld bij 'niemand / ik doe niets'.

Van degenen die zich ergens toe zouden richten zou 11% (ook) één of meer soorten politici / bestuurders benaderen (waaronder 3% zelfs méér dan één soort politici / bestuurders).

Rotterdammers met veel interesse in de plaatselijke politiek zouden zich vaker tot politici / bestuurders richten, maar hebben sowieso ook méér antwoordmogelijkheden aangekruist. Het centrale telefoonnummer zouden zij minder vaak bellen.

Per deelgemeente, zo is in Bijlage III.1 te zien, zijn er wel wat kleine verschillen, maar het algemene beeld verschilt bij de grotere deelgemeenten nauwelijks. In IJsselmonde is de wijkagent of -coördinator hiervoor wat populairder en in Rotterdam Centrum zou men zich hiervoor wat minder vaak, en in Hillegersberg-Schiebroek wat vaker tot de deelgemeente richten. Politici / bestuurders worden overal slechts door weinigen genoemd.

2.2 Een nachtopvang voor daklozen

U leest in de krant dat er plannen zijn om tegenover u een nachtopvang voor daklozen te vestigen. De verwachting is dat dit tot enige overlast zal leiden. Met wie zou u contact opnemen om te proberen dit te voorkomen?

Figuur 2.2 laat zien met wie men contact op zou nemen om te proberen dit te voorkomen. De overeenkomstige verdelingen per deelgemeente zijn te vinden in Bijlage III.2.

Figuur 2.2: Met wie men contact op zou nemen bij plannen voor vestiging van een nachtopvang voor daklozen; totaal en naar interesse in de plaatselijke politiek.

Tot wie men zich zou richten	Veel interesse		Enige interesse		Geen interesse		Totaal Rotterdam	
niemand / ik doe niets	17%		17%		23%		20%	
de wijkagent of wijkcoördinator	23%	28%	21%	26%	22%	28%	22%	27%
het centrale telefoonnummer	21%	25%	26%	32%	27%	34%	26%	32%
Afdeling Vergunningen van de gemeente	14%	17%	11%	13%	9%	12%	10%	13%
de deelgemeente	31%	37%	36%	43%	31%	40%	33%	41%
een lid van de deelraad	11%	14%	7%	8%	4%	5%	6%	7%
iemand van het DB van de deelgemeente	19%	23%	11%	13%	9%	11%	11%	13%
een gemeenteraadslid	11%	13%	7%	8%	4%	5%	6%	7%
een wethouder of de burgemeester	14%	17%	9%	10%	7%	9%	8%	10%
de bewonersorganisatie	29%	35%	32%	39%	26%	34%	29%	36%
anders: andere bewoners	1%	1%	1%	2%	1%	1%	1%	1%
anders: overige antwoorden	5%	16%	4%	5%	2%	3%	3%	4%
Totaal	195%	216%	183%	200%	163%	182%	174%	193%
Eén of meer soorten politici / bestuurders	35%	42%	21%	26%	16%	21%	20%	25%

20% van de Rotterdammers zou in zo'n geval met niemand contact opnemen c.q. niets doen. De overigen zouden zich vooral richten tot de deelgemeente (41%) of de bewonersorganisatie (36%), of het centrale telefoonnummer van de gemeente bellen (32%). Ruim een kwart (27%) zou de wijk-agent of wijkcoördinator benaderen. Politici / bestuurders worden in zo'n geval iets vaker benaderd dan in het vorige geval: 13% zou iemand van het DB van de deelgemeente benaderen, 10% een wethouder of de burgemeester, 7% een lid van de deelraad, en eveneens 7% een gemeenteraads-lid. Gemiddeld noemt men 1,9 mogelijkheden. Degenen die hier (ook) iets anders in eigen bewoor-dingen noemen, zouden vooral andere bewoners / buurtgenoten benaderen, of gaven aan dit (al dan niet 'voorlopig') geen probleem te vinden. Die laatsten zijn als ze verder niets aangekruist had-den geteld bij 'niemand / ik doe niets'.

Van degenen die contact op zouden nemen zou 25% (ook) één of meer soorten politici / be-stuurders benaderen (waaronder 8% zelfs méér dan één soort politici / bestuurders).

Rotterdammers met veel interesse in de plaatselijke politiek zouden hierover vaker politici / be-stuurders benaderen, en wat minder vaak het centrale telefoonnummer van de gemeente bellen. Van degenen met veel interesse in de plaatselijke politiek die iets zouden doen, zou 42% (ook) één of meer soorten politici benaderen.

Ook hier, zo is in Bijlage III.2 te zien, zijn weinig verschillen tussen de (grotere) deelgemeenten te zien, al zou men zich in Rotterdam Centrum en Noord hiervoor wat minder vaak tot de deel-gemeente richten dan elders.

2.3 Overlast door vuilnis naast de containers

Zeer regelmatig staat er veel vuilnis naast de containers. Een deel daarvan waait door uw straat en blijft lang liggen. Met wie zou u contact opnemen om dit probleem aan te pakken?

Figuur 2.3 laat zien met wie men contact op zou nemen om dit probleem aan te pakken. De overeenkomstige verdelingen per deelgemeente zijn te vinden in Bijlage III.3.

Figuur 2.3: Tot wie men zich zou richten bij overlast door vuilnis naast de containers in de buurt; totaal en naar interesse in de plaatselijke politiek.

Tot wie men zich zou richten	Veel interesse		Enige interesse		Geen interesse		Totaal Rotterdam	
niemand / ik doe niets	7%		8%		14%		11%	
de wijkagent of wijkcoördinator	16%	18%	15%	17%	12%	15%	14%	16%
het centrale telefoonnummer	46%	50%	39%	43%	35%	41%	38%	43%
de Afdeling Reiniging van de gemeente	52%	56%	53%	57%	46%	54%	49%	56%
de deelgemeente	17%	18%	16%	17%	15%	17%	15%	17%
een lid van de deelraad	3%	3%	2%	2%	1%	1%	1%	2%
iemand van het DB van de deelgemeente	3%	3%	3%	3%	2%	2%	2%	3%
een gemeenteraads-lid	2%	2%	1%	1%	0%	0%	1%	1%
een wethouder of de burgemeester	2%	2%	1%	1%	1%	1%	1%	1%
de bewonersorganisatie	11%	12%	12%	13%	10%	12%	11%	13%
anders	5%	6%	5%	6%	5%	6%	5%	6%
Totaal	165%	170%	155%	160%	141%	149%	150%	156%
Eén of meer soorten politici / bestuurders	7%	7%	4%	5%	3%	4%	4%	4%

N.B.: De derde optie is inclusief gemeentelijke websites en dergelijke; de vierde optie is inclusief andere aanduidingen van dergelijke gemeentelijke "afdelingen".

11% van de Rotterdammers zou in zo'n geval met niemand contact opnemen c.q. niets doen. Van de overigen zou ruim de helft (56%) de Afdeling Reiniging van de gemeente benaderen en 43% het centrale telefoonnummer bellen. Politici / bestuurders worden hier zelden genoemd. Gemiddeld noemt men 1,6 mogelijkheden. Degenen die hier (ook) iets anders in eigen bewoordingen noemen, zeiden onder meer het zelf op te zullen ruimen, de schuldigen aan te zullen spreken en VvE, corporatie of huismeester te zullen benaderen. Ook noemden velen hier aanduidingen van gemeentelijke "afdelingen" als Roteb, Stadstoezicht of Stadsbeheer, of gemeentelijke websites of app's. Die laatsten zijn geteld bij 'de Afdeling Reiniging van de gemeente' respectievelijk 'het centrale telefoonnummer'.

Van degenen die zich ergens toe zouden richten zou 4% (ook) één of meer soorten politici / bestuurders benaderen (waaronder 1% zelfs méér dan één soort politici / bestuurders).

De verschillen naar mate van interesse in de plaatselijke politiek zijn marginaal; alleen zouden mensen met veel interesse nóg iets vaker ook het centrale telefoonnummer bellen.

In Bijlage III.3 is te zien, dat men in Delfshaven, en in mindere mate in Noord, hiervoor juist vaker het centrale telefoonnummer van de gemeente zou bellen in plaats van zich tot de deelgemeente te richten, maar ook hier verschilt het beeld niet wezenlijk per deelgemeente.

2.4 Vergelijking van de drie situaties

In figuur 2.4 staan tenslotte de reacties in de drie denkbeeldige situaties nog eens naast elkaar.

Figuur 2.4: Met wie men contact op zou nemen in een drietal denkbeeldige situaties.

Tot wie men zich zou richten	Parkeerproblematiek		Nachtopvang		Containers	
niemand / ik doe niets	22%		20%		11%	
de wijkagent of wijkcoördinator	22%	29%	22%	27%	14%	16%
het centrale telefoonnummer	30%	39%	26%	32%	38%	43%
Afdeling [...] van de gemeente	14%	18%	10%	13%	49%	56%
de deelgemeente	29%	37%	33%	41%	15%	17%
een lid van de deelraad	3%	3%	6%	7%	1%	2%
iemand van het DB van de deelgemeente	5%	7%	11%	13%	2%	3%
een gemeenteraadslid	2%	2%	6%	7%	1%	1%
een wethouder of de burgemeester	2%	3%	8%	10%	1%	1%
de bewonersorganisatie	19%	24%	29%	36%	11%	13%
anders: het bedrijf zelf	9%	12%				
anders: overige antwoorden	2%	2%	4%	5%	5%	6%
Totaal	159%	175%	174%	193%	150%	156%
Eén of meer soorten politici / bestuurders	9%	11%	20%	25%	4%	4%

Bij de geschetste parkeerproblematiek zou één op de negen Rotterdammers politici / bestuurders benaderen. Bij de kwestie van de nachtopvang zou een kwart dat doen, en zou men zich ook wat minder vaak tot de gemeente, en wat vaker tot de deelgemeente richten. Bij overlast van vuilnis naast de container zoekt men vooral zijn heil bij de gemeente, relatief weinig bij de deelgemeente, en nauwelijks bij politici / bestuurders.

2.5 Verschillen per deelgemeente

Zoals gezegd, is in Bijlage III te zien hoe deze reacties verschillen per deelgemeente, en hierover is in de voorgaande paragrafen ook kort wat gezegd, maar het algemene beeld was dat de grotere deelgemeenten (met voldoende respondenten om conclusies te trekken) niet veel van elkaar verschilden, en dat de gemeten verschillen vooral waren te zien bij de kleinere deelgemeenten (met te weinig respondenten om conclusies te trekken). Deze kleinere deelgemeenten (Pernis, Hoogvliet, Hoek van Holland en Rozenburg) kunnen echter wel samen worden genomen bij een vergelijking tussen enerzijds deze vier deelgemeenten ("het buitengebied") en anderzijds de rest van Rotterdam (het "binnengebied"): uit deze vier deelgemeenten tezamen bevat de enquête namelijk wél voldoende respondenten om uitspraken over te kunnen doen, namelijk 455.

Figuur 2.5: Met wie men contact op zou nemen in een drietal denkbeeldige situaties: "buitengebied" versus overig Rotterdam.

Tot wie men zich zou richten (inclusief 'niemand / ik doe niets')	Parkeerproblematiek		Nachtopvang		Containers	
	Buiten- gebied	Overig Rotterdam	Buiten- gebied	Overig Rotterdam	Buiten- gebied	Overig Rotterdam
niemand / ik doe niets	20%	22%	20%	20%	11%	11%
de wijkagent of wijkcoördinator	21%	22%	19%	22%	17%	14%
het centrale telefoonnummer	24%	31%	19%	27%	30%	39%
Afdeling [...] van de gemeente	12%	14%	10%	10%	49%	49%
de deelgemeente	37%	28%	40%	32%	20%	15%
een lid van de deelraad	3%	3%	7%	6%	2%	1%
iemand van het DB van de deelgemeente	9%	5%	14%	10%	4%	2%
een gemeenteraadslid	2%	2%	4%	6%	1%	1%
een wethouder of de burgemeester	2%	2%	9%	8%	2%	1%
de bewonersorganisatie	16%	19%	20%	30%	10%	11%
anders: het bedrijf zelf	13%	9%				
anders: overige antwoorden	2%	2%	4%	4%	6%	5%
Totaal	161%	159%	168%	175%	151%	149%
Eén of meer soorten politici / bestuurders	13%	8%	26%	20%	7%	4%

Tot wie men zich zou richten (exclusief 'niemand / ik doe niets')	Parkeerproblematiek		Nachtopvang		Containers	
	Buiten- gebied	Overig Rotterdam	Buiten- gebied	Overig Rotterdam	Buiten- gebied	Overig Rotterdam
de wijkagent of wijkcoördinator	26%	29%	24%	28%	19%	15%
het centrale telefoonnummer	30%	40%	23%	33%	33%	44%
Afdeling [...] van de gemeente	15%	18%	12%	13%	55%	56%
de deelgemeente	46%	36%	51%	40%	22%	17%
een lid van de deelraad	3%	3%	9%	7%	2%	2%
iemand van het DB van de deelgemeente	11%	6%	18%	13%	5%	2%
een gemeenteraadslid	2%	2%	5%	7%	1%	1%
een wethouder of de burgemeester	3%	3%	11%	10%	2%	1%
de bewonersorganisatie	20%	25%	26%	37%	12%	13%
anders: het bedrijf zelf	17%	11%				
anders: overige antwoorden	2%	2%	6%	5%	7%	6%
Totaal	176%	175%	186%	194%	158%	156%
Eén of meer soorten politici / bestuurders	16%	11%	32%	24%	8%	4%

Figuur 2.5 laat zien dat bewoners van het buitengebied minder vaak het centrale telefoonnummer of de bewonersorganisatie zouden benaderen, en vaker deelgemeente of politici / bestuurders.

2.6 Profiel van wie contact zou zoeken met politici / bestuurders

In totaal 23% van de Rotterdammers zou in ten minste één van de voorgelegde gevallen (al dan niet tevens) politici / bestuurders benaderen. In figuur 3.6 wordt een profiel van hen geschetst.

Figuur 2.6: Profiel van wie contact zou zoeken met politici / bestuurders.

Profiel van wie contact zou zoeken met politici / bestuurders	Interesse plaats. politiek			Deelgemeente		Geslacht	
	Veel	Enige	Geen	Buiten-gebied	Overig R'dam	Man	Vrouw
Zou contact zoeken	41%	24%	19%	30%	23%	26%	21%
Overige Rotterdammers	59%	76%	81%	70%	77%	74%	79%
Totaal	100%	100%	100%	100%	100%	100%	100%

Leeftijd					Etniciteit		
16-25 jaar	25-45 jaar	45-65 jaar	65-75 jaar	76 jaar e.o.	Autochtoon	Westers allocht.	Niet-w. allocht.
26%	21%	25%	24%	23%	24%	22%	22%
74%	79%	75%	76%	77%	76%	78%	78%
100%	100%	100%	100%	100%	100%	100%	100%

Opleidingsniveau				Huishoudensinkomen			
Laag	Midden-laag	Midden-hoog	Hoog	Sociale minima	Min. tot modaal	Mod. tot 2x mod.	2x mod. en meer
22%	25%	26%	23%	22%	22%	23%	26%
78%	75%	74%	77%	78%	78%	77%	74%
100%	100%	100%	100%	100%	100%	100%	100%

Zoals na het voorgaande was te verwachten, hebben de Rotterdammers die politici / bestuurders zouden benaderen vaker interesse in de plaatselijke politiek en wonen ze wat vaker in het "buitengebied", maar qua leeftijd, etniciteit, opleidingsniveau en huishoudensinkomen verschillen ze nauwelijks van de overige Rotterdammers; hooguit betreft het iets vaker mannen.

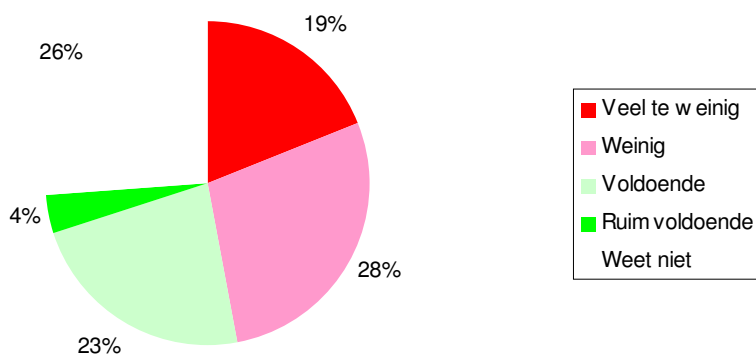
3 VOLDOENDE PARTICIPATIEMOGELIJKHEDEN

Vervolgens is de respondenten voorgehouden dat de (deel)gemeente vaak maatregelen neemt die invloed hebben op de leefomgeving, en gevraagd of men aan kon geven of men vindt dat men voldoende gelegenheid krijgt om mee te denken over te nemen maatregelen, mee te be-
slissen over te nemen maatregelen, zelf met ideeën te komen voor te nemen maatregelen en zelf maatregelen uit te voeren.

3.1 Mee denken over te nemen maatregelen

Figuur 3.1 laat zien in welke mate men vindt voldoende gelegenheid te krijgen om mee te denken over te nemen maatregelen. Daarbij is zowel een verdeling aangegeven van *alle* respondenten (inclusief 'weet niet'; eerste kolom) als van de respondenten die hier daadwerkelijk een mening over hebben (dus exclusief 'weet niet'; tweede kolom). In de tabel onder de figuur is ook te zien in hoeverre (op gemeentelijk niveau) deze mening verschilt met de mate van interesse in de plaatselijke politiek. De overeenkomstige verdelingen per deelgemeente zijn te vinden in Bijlage IV.1.

Figuur 3.1: Mate waarin men vindt voldoende gelegenheid te krijgen om mee te denken over te nemen maatregelen; totaal en naar interesse in de plaatselijke politiek.



Gelegenheid om mee te <u>denken</u> over te nemen maatregelen	Veel interesse		Enige interesse		Geen interesse		Totaal Rotterdam	
Veel te weinig	28%	32%	18%	23%	18%	27%	19%	25%
Weinig	28%	32%	32%	41%	24%	36%	28%	38%
Voldoende	24%	27%	25%	31%	21%	32%	23%	31%
Ruim voldoende	8%	9%	4%	5%	3%	5%	4%	6%
Weet niet	12%		21%		33%		26%	
Totaal	100%	100%	100%	100%	100%	100%	100%	100%

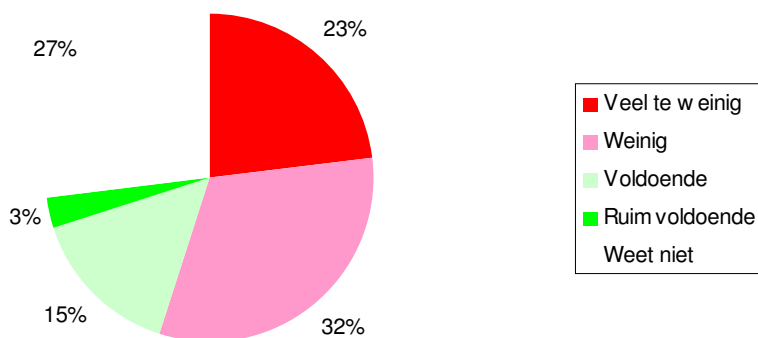
Een kwart van de Rotterdammers (26%) heeft hier geen mening over ('weet niet'), een kwart (27%) zegt voldoende of zelfs ruim voldoende gelegenheid te krijgen om mee te denken over te nemen maatregelen, 28% zegt hiervoor weinig gelegenheid te krijgen en 19% noemt die gelegenheid zelfs te weinig. Van degenen die hier wél een mening over hebben, is 37% positief ('voldoende' of 'ruim voldoende'), 38% gematigd negatief ('weinig') en 25% negatief ('veel te weinig').

Naarmate men meer interesse in de plaatselijke politiek heeft, heeft men vaker een mening hierover. Rotterdammers met veel interesse zijn het meest kritisch; daarna volgen de Rotterdammers met geen interesse, en de Rotterdammers met enige interesse zijn relatief het minst kritisch.

3.2 Mee beslissen over te nemen maatregelen

Figuur 3.2 laat zien in welke mate men vindt voldoende gelegenheid te krijgen om mee te beslissen over te nemen maatregelen. Daarbij is zowel een verdeling aangegeven van alle respondenten (inclusief 'weet niet'; eerste kolom) als van de respondenten die hier daadwerkelijk een mening over hebben (dus exclusief 'weet niet'; tweede kolom). In de tabel onder de figuur is ook te zien in hoeverre (op gemeentelijk niveau) deze mening verschilt met de mate van interesse in de plaatselijke politiek. De overeenkomstige verdelingen per deelgemeente zijn te vinden in Bijlage IV.2.

Figuur 3.2: Mate waarin men vindt voldoende gelegenheid te krijgen om mee te beslissen over te nemen maatregelen; totaal en naar interesse in de plaatselijke politiek.



Gelegenheid om mee te beslissen over te nemen maatregelen	Veel interesse		Enige interesse		Geen interesse		Totaal Rotterdam	
Veel te weinig	33%	36%	24%	30%	21%	32%	23%	31%
Weinig	34%	38%	37%	47%	28%	42%	32%	44%
Voldoende	17%	19%	16%	20%	15%	23%	15%	21%
Ruim voldoende	6%	6%	2%	3%	2%	4%	3%	4%
Weet niet	11%		22%		34%		27%	
Totaal	100%	100%	100%	100%	100%	100%	100%	100%

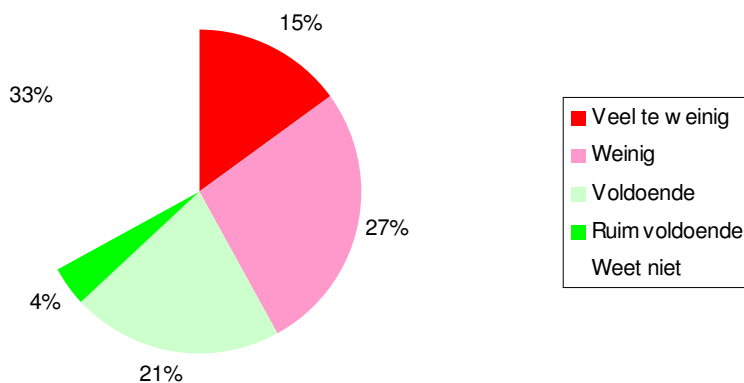
Een kwart van de Rotterdammers (27%) heeft hier geen mening over ('weet niet'), 18% zegt voldoende of zelfs ruim voldoende gelegenheid te krijgen om mee te beslissen over te nemen maatregelen, 32% zegt hiervoor weinig gelegenheid te krijgen en 23% noemt die gelegenheid zelfs *te* weinig. Van degenen die hier *wél* een mening over hebben, is 24% positief ('voldoende' of 'ruim voldoende'), 44% gematigd negatief ('weinig') en 31% negatief ('veel te weinig').

Naarmate men meer interesse in de plaatselijke politiek heeft, heeft men weer vaker een mening hierover. Rotterdammers met veel interesse vinden vaker 'veel te weinig' gelegenheid hiervoor te krijgen, en Rotterdammers met enige interesse vinden die gelegenheid vaker 'weinig'.

3.3 Zelf met ideeën komen voor te nemen maatregelen

Figuur 3.3 laat zien in welke mate men vindt voldoende gelegenheid te krijgen om zelf met ideeën te komen voor te nemen maatregelen. Daarbij is zowel een verdeling aangegeven van alle respondenten (inclusief 'weet niet'; eerste kolom) als van de respondenten die hier daadwerkelijk een mening over hebben (dus exclusief 'weet niet'; tweede kolom). In de tabel onder de figuur is ook te zien in hoeverre (op gemeentelijk niveau) deze mening verschilt met de mate van interesse in de plaatselijke politiek. De overeenkomstige verdelingen per deelgemeente zijn te vinden in Bijlage IV.3.

Figuur 3.3: Mate waarin men vindt voldoende gelegenheid te krijgen om zelf met ideeën te komen voor te nemen maatregelen; totaal en naar interesse in de plaatselijke politiek.



Gelegenheid om zelf met ideeën te komen voor te nemen maatregelen	Veel interesse		Enige interesse		Geen interesse		Totaal Rotterdam	
Veel te weinig	23%	26%	14%	20%	15%	25%	15%	23%
Weinig	29%	34%	31%	43%	24%	39%	27%	40%
Voldoende	23%	27%	23%	32%	19%	31%	21%	31%
Ruim voldoende	11%	13%	3%	5%	3%	5%	4%	6%
Weet niet	14%		29%		39%		33%	
Totaal	100%	100%	100%	100%	100%	100%	100%	100%

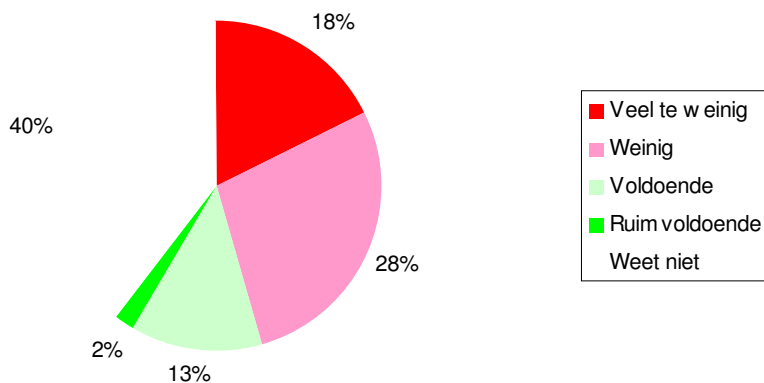
Eén op de drie Rotterdammers (33%) heeft hier geen mening over ('weet niet'), een kwart (25%) zegt voldoende of zelfs ruim voldoende gelegenheid te krijgen om zelf met ideeën te komen voor te nemen maatregelen, 27% zegt hiervoor weinig gelegenheid te krijgen en 15% noemt die gelegenheid zelfs *te* weinig. Van degenen die hier wél een mening over hebben, is 37% positief ('voldoende' of 'ruim voldoende'), 40% gematigd negatief ('weinig') en 23% negatief ('veel te weinig').

Naarmate men meer interesse in de plaatselijke politiek heeft, heeft men weer vaker een mening hierover. Rotterdammers met veel interesse vinden vaker 'veel te weinig' gelegenheid hiervoor te krijgen, en Rotterdammers met enige interesse vinden die gelegenheid vaker 'weinig'.

3.4 Zelf maatregelen uitvoeren

Figuur 3.4 laat zien in welke mate men vindt voldoende gelegenheid te krijgen om zelf maatregelen uit te voeren. Daarbij is zowel een verdeling aangegeven van alle respondenten (inclusief 'weet niet'; eerste kolom) als van de respondenten die hier daadwerkelijk een mening over hebben (dus exclusief 'weet niet'; tweede kolom). In de tabel onder de figuur is ook te zien in hoeverre (op gemeentelijk niveau) deze mening verschilt met de mate van interesse in de plaatselijke politiek. De overeenkomstige verdelingen per deelgemeente zijn te vinden in Bijlage IV.4.

Figuur 3.4: Mate waarin men vindt voldoende gelegenheid te krijgen om zelf maatregelen uit te voeren; totaal en naar interesse in de plaatselijke politiek.



Gelegenheid om zelf maatregelen uit te voeren	Veel interesse		Enige interesse		Geen interesse		Totaal Rotterdam	
Veel te weinig	27%	34%	17%	27%	17%	31%	18%	29%
Weinig	31%	39%	31%	49%	24%	44%	28%	46%
Voldoende	18%	23%	13%	21%	12%	22%	13%	21%
Ruim voldoende	4%	5%	2%	3%	2%	3%	2%	4%
Weet niet	20%		37%		46%		40%	
Totaal	100%	100%	100%	100%	100%	100%	100%	100%

Vier van de tien Rotterdammers (40%) hebben hier geen mening over ('weet niet'), 15% zegt voldoende of zelfs ruim voldoende gelegenheid te krijgen om mee te denken over te nemen maatregelen, 28% zegt hiervoor weinig gelegenheid te krijgen en 18% noemt die gelegenheid zelfs *te* weinig. Van degenen die hier *wél* een mening over hebben, is 25% positief ('voldoende' of 'ruim voldoende'), 46% gematigd negatief ('weinig') en 29% negatief ('veel te weinig').

Naarmate men meer interesse in de plaatselijke politiek heeft, heeft men weer vaker een mening hierover. En ook hier vinden Rotterdammers met veel interesse vaker 'veel te weinig' gelegenheid hiervoor te krijgen, terwijl Rotterdammers met enige interesse die gelegenheid vaker 'weinig' vinden.

3.5 Verschillen per deelgemeente

Zoals in het voorgaande ook telkens is aangegeven, zijn de overeenkomstige verdelingen per deelgemeente te vinden in Bijlage IV. De verschillen tussen de deelgemeenten zijn, zeker bij de grotere deelgemeenten, telkens niet noemenswaardig. Wel leert een vergelijking tussen "buitengebied" en overig Rotterdam dat men hierover in het buitengebied wat tevredener is.

Figuur 3.5: Mate waarin men vindt voldoende gelegenheid te krijgen om mee te denken, mee te beslissen, zelf met ideeën te komen en zelf maatregelen uit te voeren: "buitengebied" versus overig Rotterdam.

Voldoende gelegenheid (inclusief 'weet niet')	Mee denken		Mee beslissen		Zelf met ideeën komen		Zelf maatregelen uitvoeren	
	Buiten- gebied	Overig R'dam	Buiten- gebied	Overig R'dam	Buiten- gebied	Overig R'dam	Buiten- gebied	Overig R'dam
Veel te weinig	14%	19%	17%	24%	12%	16%	13%	18%
Weinig	27%	28%	35%	32%	26%	27%	27%	28%
Voldoende	26%	22%	17%	15%	22%	21%	13%	13%
Ruim voldoende	7%	4%	4%	3%	5%	4%	3%	2%
Weet niet	25%	26%	27%	27%	34%	32%	44%	39%
Totaal	100%	100%	100%	100%	100%	100%	100%	100%

Voldoende gelegenheid (exclusief 'weet niet')	Mee denken		Mee beslissen		Zelf met ideeën komen		Zelf maatregelen uitvoeren	
	Buiten- gebied	Overig R'dam	Buiten- gebied	Overig R'dam	Buiten- gebied	Overig R'dam	Buiten- gebied	Overig R'dam
Veel te weinig	19%	26%	23%	32%	19%	23%	23%	30%
Weinig	36%	38%	48%	44%	40%	40%	49%	45%
Voldoende	35%	30%	24%	20%	34%	31%	23%	21%
Ruim voldoende	9%	5%	5%	3%	7%	6%	5%	3%
Totaal	100%	100%	100%	100%	100%	100%	100%	100%

3.6 Profiel van wie hierover geen mening heeft

Bij alle vier de vragen over participatiemogelijkheden hebben veel Rotterdammers geen mening. Slechts 59% heeft over alle vier een mening, en in totaal 22% heeft in alle vier de gevallen geen mening. In figuur 2.6 wordt een profiel van die laatste groep geschetst.

Figuur 3.6: Profiel van wie geen mening heeft over alle vier de participatiemogelijkheden.

Profiel van wie geen mening heeft over alle vier de participatiemogelijkheden	Interesse plaats. politiek			Deelgemeente			Geslacht	
	Veel	Enige	Geen	Buiten-gebied	Overig R'dam		Man	Vrouw
Vier keer geen mening	9%	17%	29%	22%	22%		21%	23%
Overige Rotterdammers	91%	83%	71%	78%	78%		79%	77%
Totaal	100%	100%	100%	100%	100%		100%	100%

Leeftijd					Etniciteit		
16-25 jaar	25-45 jaar	45-65 jaar	65-75 jaar	76 jaar e.o.	Autochtoon	Westers allocht.	Niet-w. allocht.
21%	23%	20%	23%	28%	23%	22%	19%
79%	77%	80%	77%	72%	77%	78%	81%
100%	100%	100%	100%	100%	100%	100%	100%

Opleidingsniveau				Huishoudensinkomen			
Laag	Midden-laag	Midden-hoog	Hoog	Sociale minima	Min. tot modaal	Mod. tot 2x mod.	2x mod. en meer
25%	20%	22%	21%	24%	20%	22%	22%
75%	80%	78%	79%	76%	80%	78%	78%
100%	100%	100%	100%	100%	100%	100%	100%

Zoals na het voorgaande was te verwachten, hebben de Rotterdammers die geen mening hebben over alle vier de vragen veel minder interesse in de plaatselijke politiek, maar qua geslacht, leeftijd, etniciteit, opleidingsniveau en huishoudensinkomen verschillen ze nauwelijks van de overige Rotterdammers, al zijn ze *iets* vaker autochtoon, en behoren ze *iets* vaker tot de allerlaagste opleidings- en inkomenscategorie.

4 WAARDERING VAN BESTUURDERS VAN DEELGEMEENTEN

Tot slot is de respondenten gevraagd om door middel van een rapportcijfer (van 1 tot en met 10; 1 = zeer slecht; 10 = uitmuntend) een oordeel te geven over een aantal zaken betreffende de bestuurders van deelgemeenten:

- a) 'de mate waarin de dagelijks bestuurders van mijn deelgemeente zich inzetten voor mijn belangen';
- b) 'de mate waarin de deelraadsleden van mijn deelgemeente zich inzetten voor mijn belangen';
- c) 'de mate waarin de wethouders zich inzetten voor mijn belangen';
- d) 'de mate waarin de gemeenteraadsleden zich inzetten voor mijn belangen';
- e) 'de snelheid waarmee het bestuur van mijn deelgemeente besluiten neemt';
- f) 'de mate waarin mijn deelgemeente inspraak mogelijk maakt';
- g) 'de bereikbaarheid van deelraadsleden';
- h) 'de bereikbaarheid van dagelijks bestuurders van mijn deelgemeente'; en
- i) 'de mate waarin mijn deelgemeente bewoners serieus neemt'.

Als men ergens geen mening over had, mocht men het betreffende vakje leeg laten.

Overigens past bij de eerste vier onderdelen van deze vraag de kanttekening dat de waardering voor politici niet altijd alleen maar wordt bepaald door de mate waarin zij zich inzetten voor *eigen* belangen: ook altruïstischere motieven spelen bij sommigen een rol!

4.1 Negen waarderungen

a) De mate waarin de dagelijks bestuurders van mijn deelgemeente zich inzetten voor mijn belangen

Figuur 4.1 laat zien hoe de Rotterdammers de inzet van de dagelijks bestuurders van hun deelgemeente voor hun belangen waarderen, waarbij ook is te zien in hoeverre deze mening verschilt met de mate van interesse in de plaatselijke politiek. De overeenkomstige verdelingen per deelgemeente zijn te vinden in Bijlage V.

Figuur 4.1: Mate waarin de dagelijks bestuurders van mijn deelgemeente zich inzetten voor mijn belangen; totaal en naar interesse in de plaatselijke politiek.

Mate waarin de dagelijks bestuurders van mijn deelgemeente zich inzetten voor mijn belangen	Veel interesse	Enige interesse	Geen interesse	Totaal Rotterdam
Gemiddeld rapportcijfer	5,4	5,6	5,5	5,5
Percentage onvoldoende (< 5,5)	46%	37%	41%	40%
Responspercentage	72%	54%	42%	49%
Aantal respondenten met rapportcijfer	257	970	853	2.098

In totaal 49% van de Rotterdammers heeft hier een mening over. Gemiddeld geven zij een 5,5; 40% geeft een onvoldoende (dat wil zeggen: lager dan een 5,5).

Behalve bij het responspercentage lijkt er geen evenredig verband met de mate van interesse in de plaatselijke politiek. In lichte mate geldt eerder, dat Rotterdammers met veel interesse het meest negatief zijn, gevolgd door de Rotterdammers met geen interesse, en dat de Rotterdammers met enige interesse relatief het minst negatief zijn. Dit beeld komt overeen met wat ook in het vorige hoofdstuk al te zien was.

b) De mate waarin de deelraadsleden van mijn deelgemeente zich inzetten voor mijn belangen

Figuur 4.2 laat zien hoe de Rotterdammers de inzet van de deelraadsleden van hun deelgemeente voor hun belangen waarderen, waarbij ook weer is te zien in hoeverre deze mening verschilt met de mate van interesse in de plaatselijke politiek. De overeenkomstige verdelingen per deelgemeente zijn weer te vinden in Bijlage V.

Figuur 4.2: Mate waarin de deelraadsleden van mijn deelgemeente zich inzetten voor mijn belangen; totaal en naar interesse in de plaatselijke politiek.

Mate waarin de deelraadsleden van mijn deelgemeente zich inzetten voor mijn belangen	Veel interesse	Enige interesse	Geen interesse	Totaal Rotterdam
Gemiddeld rapportcijfer	5,3	5,5	5,4	5,5
Percentage onvoldoende (< 5,5)	47%	40%	42%	41%
Responspercentage	71%	51%	41%	48%
Aantal respondenten met rapportcijfer	255	926	826	2.025

In totaal 48% van de Rotterdammers heeft hier een mening over. Gemiddeld geven zij een 5,5; 41% geeft een onvoldoende (dat wil zeggen: lager dan een 5,5).

Ook hier lijkt er behalve bij het responspercentage geen evenredig verband met de mate van interesse in de plaatselijke politiek, en geldt eerder in lichte mate dat Rotterdammers met veel interesse het meest negatief zijn, gevolgd door de Rotterdammers met geen interesse, en dat de Rotterdammers met enige interesse relatief het minst negatief zijn.

c) De mate waarin de wethouders zich inzetten voor mijn belangen

Figuur 4.3 laat zien hoe de Rotterdammers de inzet van de wethouders voor hun belangen waarderen, waarbij ook weer is te zien in hoeverre deze mening verschilt met de mate van interesse in de plaatselijke politiek. De overeenkomstige verdelingen per deelgemeente zijn weer te vinden in Bijlage V.

Figuur 4.3: Mate waarin de wethouders zich inzetten voor mijn belangen; totaal en naar interesse in de plaatselijke politiek.

Mate waarin de wethouders zich inzetten voor mijn belangen	Veel interesse	Enige interesse	Geen interesse	Totaal Rotterdam
Gemiddeld rapportcijfer	5,2	5,4	5,3	5,3
Percentage onvoldoende (< 5,5)	50%	45%	46%	46%
Responspercentage	71%	50%	39%	46%
Aantal respondenten met rapportcijfer	255	894	797	1.964

In totaal 46% van de Rotterdammers heeft hier een mening over. Gemiddeld geven zij een 5,3; 46% geeft een onvoldoende (dat wil zeggen: lager dan een 5,5).

Ook hier lijkt er behalve bij het responspercentage geen evenredig verband met de mate van interesse in de plaatselijke politiek, en geldt eerder in lichte mate dat Rotterdammers met veel interesse het meest negatief zijn, gevolgd door de Rotterdammers met geen interesse, en dat de Rotterdammers met enige interesse relatief het minst negatief zijn.

d) De mate waarin de gemeenteraadsleden zich inzetten voor mijn belangen

Figuur 4.4 laat zien hoe de Rotterdammers de inzet van de gemeenteraadsleden voor hun belangen waarderen, waarbij ook weer is te zien in hoeverre deze mening verschilt met de mate van interesse in de plaatselijke politiek. De overeenkomstige verdelingen per deelgemeente zijn weer te vinden in Bijlage V.

Figuur 4.4: Mate waarin de gemeenteraadsleden zich inzetten voor mijn belangen; totaal en naar interesse in de plaatselijke politiek.

Mate waarin de gemeenteraadsleden zich inzetten voor mijn belangen	Veel interesse	Enige interesse	Geen interesse	Totaal Rotterdam
Gemiddeld rapportcijfer	5,3	5,5	5,3	5,4
Percentage onvoldoende (< 5,5)	47%	41%	45%	43%
Responspercentage	70%	49%	39%	45%
Aantal respondenten met rapportcijfer	250	881	780	1.929

In totaal 45% van de Rotterdammers heeft hier een mening over. Gemiddeld geven zij een 5,4; 43% geeft een onvoldoende (dat wil zeggen: lager dan een 5,5).

Ook hier lijkt er behalve bij het responspercentage geen evenredig verband met de mate van interesse in de plaatselijke politiek, en geldt eerder in lichte mate dat Rotterdammers met veel interesse het meest negatief zijn, gevolgd door de Rotterdammers met geen interesse, en dat de Rotterdammers met enige interesse relatief het minst negatief zijn.

e) De snelheid waarmee het bestuur van mijn deelgemeente besluiten neemt

Figuur 4.5 laat zien hoe de Rotterdammers de snelheid waarmee het bestuur van hun deelgemeente besluiten neemt waarderen, waarbij ook weer is te zien in hoeverre deze mening verschilt met de mate van interesse in de plaatselijke politiek. De overeenkomstige verdelingen per deelgemeente zijn weer te vinden in Bijlage V.

Figuur 4.5: Snelheid waarmee het bestuur van mijn deelgemeente besluiten neemt; totaal en naar interesse in de plaatselijke politiek.

Snelheid waarmee het bestuur van mijn deelgemeente besluiten neemt	Veel interesse	Enige interesse	Geen interesse	Totaal Rotterdam
Gemiddeld rapportcijfer	4,9	5,0	5,0	5,0
Percentage onvoldoende (< 5,5)	61%	56%	53%	55%
Responspercentage	67%	49%	40%	46%
Aantal respondenten met rapportcijfer	241	875	807	1.940

In totaal 46% van de Rotterdammers heeft hier een mening over. Gemiddeld geven zij een 5,0; 55% geeft een onvoldoende (dat wil zeggen: lager dan een 5,5).

Ook hier is er een evenredig verband tussen het responspercentage en de mate van interesse in de plaatselijke politiek, maar nu geldt ook in lichte mate dat men negatiever is naarmate men meer interesse in de plaatselijke politiek heeft.

f) De mate waarin mijn deelgemeente inspraak mogelijk maakt

Figuur 4.6 laat zien hoe de Rotterdammers de inspraakmogelijkheid bij hun deelgemeente waarderen, waarbij ook weer is te zien in hoeverre deze mening verschilt met de mate van interesse in de plaatselijke politiek. De overeenkomstige verdelingen per deelgemeente zijn weer te vinden in Bijlage V.

Figuur 4.6: Mate waarin mijn deelgemeente inspraak mogelijk maakt; totaal en naar interesse in de plaatselijke politiek.

Mate waarin mijn deelgemeente inspraak mogelijk maakt	Veel interesse	Enige interesse	Geen interesse	Totaal Rotterdam
Gemiddeld rapportcijfer	5,3	5,3	5,2	5,3
Percentage onvoldoende (< 5,5)	51%	46%	47%	47%
Responspercentage	71%	53%	41%	48%
Aantal respondenten met rapportcijfer	254	951	824	2.047

In totaal 48% van de Rotterdammers heeft hier een mening over. Gemiddeld geven zij een 5,3; 47% geeft een onvoldoende (dat wil zeggen: lager dan een 5,5).

Ook hier lijkt er behalve bij het responspercentage geen evenredig verband met de mate van interesse in de plaatselijke politiek, en geldt eerder in heel lichte mate dat Rotterdammers met veel interesse het meest negatief zijn, gevolgd door de Rotterdammers met geen interesse, en dat de Rotterdammers met enige interesse relatief het minst negatief zijn.

g) De bereikbaarheid van deelraadsleden

Figuur 4.7 laat zien hoe de Rotterdammers de bereikbaarheid van deelraadsleden waarderen, waarbij ook weer is te zien in hoeverre deze mening verschilt met de mate van interesse in de plaatselijke politiek. De overeenkomstige verdelingen per deelgemeente zijn weer te vinden in Bijlage V.

Figuur 4.7: Bereikbaarheid van deelraadsleden; totaal en naar interesse in de plaatselijke politiek.

Bereikbaarheid van deelraadsleden	Veel interesse	Enige interesse	Geen interesse	Totaal Rotterdam
Gemiddeld rapportcijfer	5,3	5,3	5,1	5,2
Percentage onvoldoende (< 5,5)	48%	48%	50%	49%
Responspercentage	64%	45%	37%	42%
Aantal respondenten met rapportcijfer	229	810	744	1.800

In totaal 42% van de Rotterdammers heeft hier een mening over. Gemiddeld geven zij een 5,2; 49% geeft een onvoldoende (dat wil zeggen: lager dan een 5,5).

Ook hier is er een evenredig verband tussen het responspercentage en de mate van interesse in de plaatselijke politiek, maar nu geldt ook in heel lichte mate dat men iets positiever is naarmate men meer interesse in de plaatselijke politiek heeft.

h) De bereikbaarheid van dagelijks bestuurders van mijn deelgemeente

Figuur 4.8 laat zien hoe de Rotterdammers de bereikbaarheid van dagelijks bestuurders van hun deelgemeente waarderen, waarbij ook weer is te zien in hoeverre deze mening verschilt met de mate van interesse in de plaatselijke politiek. De overeenkomstige verdelingen per deelgemeente zijn weer te vinden in Bijlage V.

Figuur 4.8: Bereikbaarheid van dagelijks bestuurders van mijn deelgemeente; totaal en naar interesse in de plaatselijke politiek.

Bereikbaarheid van dagelijks bestuurders van mijn deelgemeente	Veel interesse	Enige interesse	Geen interesse	Totaal Rotterdam
Gemiddeld rapportcijfer	5,3	5,3	5,1	5,2
Percentage onvoldoende (< 5,5)	48%	48%	48%	48%
Responspercentage	64%	44%	37%	42%
Aantal respondenten met rapportcijfer	231	791	738	1.777

In totaal 42% van de Rotterdammers heeft hier een mening over. Gemiddeld geven zij een 5,2; 48% geeft een onvoldoende (dat wil zeggen: lager dan een 5,5).

Ook hier is er een evenredig verband tussen het responspercentage en de mate van interesse in de plaatselijke politiek, maar nu geldt ook in heel lichte mate dat men iets positiever is als men ten minste enige interesse in de plaatselijke politiek heeft.

i) De mate waarin mijn deelgemeente bewoners serieus neemt

Figuur 4.9 laat zien hoe de Rotterdammers de mate waarin hun deelgemeente bewoners serieus neemt waarderen, waarbij ook weer is te zien in hoeverre deze mening verschilt met de mate van interesse in de plaatselijke politiek. De overeenkomstige verdelingen per deelgemeente zijn weer te vinden in Bijlage V.

Figuur 4.9: Mate waarin mijn deelgemeente bewoners serieus neemt; totaal en naar interesse in de plaatselijke politiek.

Mate waarin mijn deelgemeente bewoners serieus neemt	Veel interesse	Enige interesse	Geen interesse	Totaal Rotterdam
Gemiddeld rapportcijfer	5,2	5,4	5,3	5,3
Percentage onvoldoende (< 5,5)	47%	44%	46%	45%
Responspercentage	72%	54%	44%	50%
Aantal respondenten met rapportcijfer	258	969	880	2.125

In totaal 50% van de Rotterdammers heeft hier een mening over. Gemiddeld geven zij een 5,3; 45% geeft een onvoldoende (dat wil zeggen: lager dan een 5,5).

Ook hier lijkt er behalve bij het responspercentage geen evenredig verband met de mate van interesse in de plaatselijke politiek, en geldt eerder in lichte mate dat Rotterdammers met veel interesse het meest negatief zijn, gevolgd door de Rotterdammers met geen interesse, en dat de Rotterdammers met enige interesse relatief het minst negatief zijn.

4.2 Gemiddelde van de negen waarderingen

In de figuren 4.10 en 4.11 zijn vervolgens de gemiddelden van de voorgaande negen rapportcijfers, percentages onvoldoenden, responspercentages en aantallen respondenten met een rapportcijfer opgenomen. Allereerst laat figuur 4.10 de gemiddelde waardering per deelgemeente zien.

Figuur 4.10: Gemiddelde van de negen waarderingen; totaal en per deelgemeente.

Gemiddelde van de waarderingen	Rotterdam Centrum	Delfshaven	Overschie	Noord	Hillegersberg-Schiebroek
Gemiddeld rapportcijfer	5,5	5,4	4,8	5,1	5,5
Percentage onvoldoende (< 5,5)	41%	45%	57%	51%	39%
Responspercentage	44%	47%	45%	42%	44%
Aantal respondenten met rapportcijfer	102	183	49	143	170

	Kralingen-Crooswijk	Feijenoord	IJsselmonde	Pernis	Prins Alexander
Gemiddeld rapportcijfer	5,7	5,0	5,3	5,6	5,2
Percentage onvoldoende (< 5,5)	38%	55%	47%	42%	48%
Responspercentage	44%	49%	43%	62%	45%
Aantal respondenten met rapportcijfer	149	201	165	17	335

	Charlois	Hoogvliet	Hoek van Holland	Rozenburg	Totaal Rotterdam
Gemiddeld rapportcijfer	5,0	5,5	5,9	5,7	5,3
Percentage onvoldoende (< 5,5)	52%	39%	32%	38%	46%
Responspercentage	50%	53%	63%	51%	46%
Aantal respondenten met rapportcijfer	188	140	50	44	1.967

Gemiddeld had 46% van de Rotterdammers een mening over de negen voorgelegde zaken. Hun gemiddelde waardering was een 5,3; gemiddeld gaf 46% een onvoldoende (dat wil zeggen: lager dan een 5,5).

Figuur 4.11 tenslotte laat zien in hoeverre deze gemiddelde mening verschilt met de mate van interesse in de plaatselijke politiek.

Figuur 4.11: Gemiddelde van de negen waarderingen; totaal en naar interesse in de plaatselijke politiek.

Gemiddelde van de waarderingen	Veel interesse	Enige interesse	Geen interesse	Totaal Rotterdam
Gemiddeld rapportcijfer	5,3	5,4	5,2	5,3
Percentage onvoldoende (< 5,5)	49%	45%	47%	46%
Responspercentage	69%	50%	40%	46%
Aantal respondenten met rapportcijfer	248	896	805	1.967

Ook bij deze gemiddelden lijkt er behalve bij het responspercentage geen evenredig verband met de mate van interesse in de plaatselijke politiek, en geldt eerder in lichte mate dat Rotterdammers met veel interesse het meest negatief zijn, gevolgd door de Rotterdammers met geen interesse, en dat de Rotterdammers met enige interesse relatief het minst negatief zijn.

4.3 Verschillen per deelgemeente

Zoals in het voorgaande ook telkens is aangegeven, zijn de overeenkomstige verdelingen per deelgemeente te vinden in Bijlage V. Mede door de grote aantallen respondenten die telkens geen mening hadden, zijn de verschillen tussen de deelgemeenten, zeker bij de grotere deelgemeenten, telkens weer niet noemenswaardig. Wel leert een vergelijking tussen “buitengebied” en overig Rotterdam dat men hierover in het buitengebied vaker een oordeel heeft en tevredener is dan elders in de stad.

Figuur 4.12: De negen waarderingen: “buitengebied” versus overig Rotterdam.

Waardering	(a)		(b)		(c)		(d)	
	Buiten- gebied	Overig R'dam	Buiten- gebied	Overig R'dam	Buiten- gebied	Overig R'dam	Buiten- gebied	Overig R'dam
Gemiddeld rapportcijfer	6,0	5,5	5,9	5,4	5,4	5,3	5,5	5,4
Percentage onvoldoende (< 5,5)	29%	41%	31%	43%	42%	46%	39%	44%
Responspercentage	61%	48%	60%	46%	51%	46%	50%	45%
Aantal respondenten met rapportcijfer	276	1.822	272	1.753	234	1.730	229	1.700

(e)		(f)		(g)		(h)		(i)		Gemiddeld	
Buiten- gebied	Overig R'dam	Buiten- gebied	Overig R'dam	Buiten- gebied	Overig R'dam	Buiten- gebied	Overig R'dam	Buiten- gebied	Overig R'dam	Buiten- gebied	Overig R'dam
5,3	5,0	5,6	5,2	5,7	5,1	5,7	5,2	5,7	5,3	5,7	5,3
47%	56%	38%	48%	37%	51%	37%	49%	36%	47%	37%	47%
55%	44%	57%	47%	53%	41%	50%	41%	58%	49%	55%	45%
252	1.688	258	1.789	243	1.557	226	1.551	264	1.861	250	1.717

- a) De mate waarin de dagelijks bestuurders van mijn deelgemeente zich inzetten voor mijn belangen.
b) De mate waarin de deelraadsleden van mijn deelgemeente zich inzetten voor mijn belangen.
c) De mate waarin de wethouders zich inzetten voor mijn belangen.
d) De mate waarin de gemeenteraadsleden zich inzetten voor mijn belangen.
e) De snelheid waarmee het bestuur van mijn deelgemeente besluiten neemt.
f) De mate waarin mijn deelgemeente inspraak mogelijk maakt.
g) De bereikbaarheid van deelraadsleden.
h) De bereikbaarheid van dagelijks bestuurders van mijn deelgemeente.
i) De mate waarin mijn deelgemeente bewoners serieus neemt.

5 SAMENWERKING MET DE GEMEENTE²

Dit hoofdstuk behandelt de vragen over samenwerking van Rotterdammers met de gemeente Rotterdam.

Klein deel Rotterdammers werkt samen met gemeente

In de twaalf maanden voorafgaand aan het onderzoek heeft 9% van de Rotterdammers samengewerkt met de gemeente. Bijvoorbeeld om samen iets op te pakken, om een eigen initiatief uit te werken, omdat naar een mening werd gevraagd over een bepaald onderwerp of om een wens, opvatting of idee door te geven. De overige 91% heeft in de twaalf maanden voorafgaand aan het onderzoek niet vanuit bovenstaande doelen/motieven samengewerkt met de gemeente.

Mannen blijken iets vaker samen te werken met de gemeente dan vrouwen (10% om 8%), Rotterdammers tussen de 30 en 65 jaar vaker dan jongere en oudere Rotterdammers en autochtonen en westerse allochtonen vaker dan niet-westerse allochtonen.

Samenwerking vooral op gebied van de buitenruimte

De samenwerking vond vooral plaats op het gebied van de buitenruimte.

Figuur 5.1: Over welk onderwerp ging uw samenwerking met de gemeente?

Onderwerp	2014
groenvoorziening	33%
schoon	31%
veilig	28%
inrichtingsplan buitenruimte	27%
sociaal project	15%
inrichtingsplan wijk/deelgemeente	13%
bouwproject	13%
zelf opgezet initiatief	13%
gemeentevisie	6%
parkeren/verkeer	6%
taalproject	3%
anders	14%

Contact met gemeente veel via ambtenaar, bijeenkomst en centrale telefoonnummer

Het contact met de gemeente ging veel via ambtenaar, bijeenkomst en centrale telefoonnummer.

²): De inhoud van dit hoofdstuk is een letterlijke weergave van hoofdstuk 7 uit de rapportage over de vragen over gemeentelijke dienstverlening die in opdracht van het Cluster Dienstverlening in de Omnibusenquête waren opgenomen: Onderzoek en Business Intelligence (G.H. van der Wilt): *Rotterdammers over de gemeentelijke dienstverlening 2014*; Rotterdam, binnenkort te verschijnen.

Figuur 5.2: Op welke manier is het eerste contact met de gemeente hierover verlopen?

	2014
door direct contact met een ambtenaar	25%
tijdens een wijk- of buurtbijeenkomst	23%
via het centrale telefoonnummer (14010)	21%
door het lidmaatschap van een wijkoverleg, bewonersvereniging of ander platform	12%
via een brief / e-mail aan de (deel)gemeenteraad	11%
door direct contact met de gebiedsmanager	9%
door contact met raadsleden	7%
via het centrale e-mailadres	7%
door het indienen / ondersteunen van een burgerinitiatief	6%
via een brief / e-mail aan het College van Burgemeester en Wethouders	5%
door het uitnodigen van de burgemeester of wethouder(s)	3%
door inspraak bij een raadscommissie	2%
anders	9%

Rotterdammers overwegend positief over samenwerking met de gemeente

De Rotterdammers die hebben aangegeven in de twaalf maanden voorafgaand aan het onderzoek wel eens te hebben samengewerkt met de gemeente is over die samenwerking en het contact met de gemeente een zestal stellingen voorgelegd. Met alle stellingen is in ieder geval een meerderheid het (helemaal) eens. Het hoogst is dit percentage voor stelling dat men de juiste contactpersoon bij de gemeente makkelijk kon vinden (53%) en dat de mening serieus is genomen tijdens het samenwerkingsproces (50%). Het laagst is dit percentage bij de stelling dat de ideeën zijn gebruikt door de gemeente (33%). Bij deze stelling is er echter ook een aanzienlijk deel (17%) dat niet (meer) weet of de ideeën zijn gebruikt door de gemeente.

De stellingen 'ik heb goede terugkoppeling gekregen tijdens het samenwerkingsproces' en 'mijn ideeën zijn gebruikt door de gemeente' leveren het hoogste percentage Rotterdammers dat het daar (helemaal) mee oneens is: 29%. Zie figuur 5.3 voor een compleet overzicht.

Figuur 5.3: In hoeverre bent u het eens met onderstaande stellingen over uw contact met de gemeente?

Stellingen over het contact met de gemeente	(Helemaal) mee eens	Niet eens, niet oneens	(Helemaal) mee oneens	Weet ik niet (meer)
Ik kon de juiste contactpersoon bij de gemeente makkelijk vinden	53%	17%	19%	11%
Ik vind dat er voldoende manieren zijn om samen te werken met de gemeente	46%	23%	24%	7%
De betrokken ambtenaar/bestuurder had veel interesse in mijn bijdrage	47%	22%	21%	10%
Ik heb goede terugkoppeling gekregen tijdens het samenwerkingsproces	40%	25%	29%	6%
Mijn mening is serieus genomen tijdens het samenwerkingsproces	50%	18%	24%	8%
Mijn ideeën zijn gebruikt door de gemeente	33%	21%	29%	17%

6 VERTROUWEN IN GEMEENTELIJKE BESTUREN VOLGENS HET WJKPROFIEL

Tenslotte kan in het verband van deze rapportage nog worden gewezen op een uitkomst van de enquête *Wijkonderzoek Rotterdam* uit 2013 voor het *Wijkprofiel*³ onder Rotterdammers van 15 jaar en ouder, waarin onder meer ook gevraagd is of men vertrouwen heeft in het gemeentebestuur en in het deelgemeentebestuur. Figuur 6.1 laat zien hoeveel procent van de bewoners van de diverse deelgemeenten daar vertrouwen in zegt te hebben.

Figuur 6.1: Percentages bewoners die zeggen vertrouwen te hebben in deelgemeente- en gemeentebestuur.

Vertrouwen in besturen	Vertrouwen in deelgemeentebestuur	Vertrouwen in gemeentebestuur
Rotterdam Centrum	50%	53%
Delfshaven	51%	55%
Overschie	50%	48%
Noord	52%	52%
Hillegersberg-Schiebroek	51%	52%
Kralingen-Crooswijk	52%	52%
Feijenoord	46%	49%
IJsselmonde	46%	44%
Pernis	66%	51%
Prins Alexander	50%	48%
Charlois	46%	47%
Hoogvliet	49%	41%
Hoek van Holland	60%	34%
Rozenburg	40%	24%
Rotterdam	49%	49%

Bron: Enquête *Wijkonderzoek Rotterdam 2013* voor het *Wijkprofiel*.

De helft van de Rotterdammers heeft vertrouwen in het gemeentebestuur, en eveneens de helft in het deelgemeentebestuur; in beide gevallen: 49%. Ook in de afzonderlijke deelgemeenten verschillen deze percentages nauwelijks; alleen in Hoek van Holland, Rozenburg, Pernis en Hoogvliet⁴ is het vertrouwen in het deelgemeentebestuur substantieel hoger dan dat in het gemeentebestuur, wat vooral komt omdat het vertrouwen in het gemeentebestuur daar relatief laag is.

³⁾ Zie <http://wijkprofiel.rotterdam.nl>.

⁴⁾ Omdat voor het Wijkprofiel een gestratificeerde steekproef met uiteindelijk zo'n 175 tot 300 respondenten per buurt is getrokken, bevatte de enquête ook voor deze kleine deelgemeenten voldoende respondenten om deze verschillen significant te laten zijn.

BIJLAGEN

BIJLAGE I: RESPONS EN REPRESENTATIVITEIT

Als gevolg van het grote aantal opdrachtgevers aan, en onderwerpen in de Omnibusenquête is de enquête dit jaar opgesplitst in vijf vragenlijsten: een aantal onderwerpen kwam slechts op de zogenoemde A-lijst aan de orde, een aantal alleen op de B-lijst, enzovoorts, en sommige op meerdere lijsten. De respons bedroeg voor de A-lijst 29% (1.030 respondenten), voor de B-lijst 30% (1.069 respondenten), voor de C-lijst 29% (1.036 respondenten) en voor de D-lijst 31% (1.120 respondenten); in totaal dus 30% (4.255 respondenten).

Bij deze responspercentages moet worden bedacht, dat ieder formulier dat om welke reden dan ook niet ingevuld is geretourneerd tot de non-respons is gerekend; dus ook formulieren voor mensen die inmiddels niet meer bereikbaar zijn door bijvoorbeeld verhuizing of overlijden. Veel onderzoeksbureaus tellen zulke mislukte contacten niet mee bij de bepaling van het responspercentage. Al met al is een respons zoals hierboven weergegeven nog steeds niet slecht voor schriftelijke enquêtes in een stad als Rotterdam; het CBS kampt bijvoorbeeld bij haar landelijke enquêtes in de grote steden met een slechtere en selectievere respons, en overal kampen markt- en opinieonderzoeksbureaus met een dalende responsbereidheid!

Op zich is de *representativiteit* ook belangrijker dan de *omvang* van de respons, die natuurlijk nog altijd groot genoeg is om uitspraken te kunnen doen.

In deze Bijlage wordt aan de hand van een aantal algemene persoonskenmerken de representativiteit van de uiteindelijke netto steekproef (de respons) besproken. Daartoe worden kenmerken van de respondenten vergeleken met die van de totale Rotterdamse bevolking van 16 tot 85 jaar.

I.1 Geslacht en leeftijd

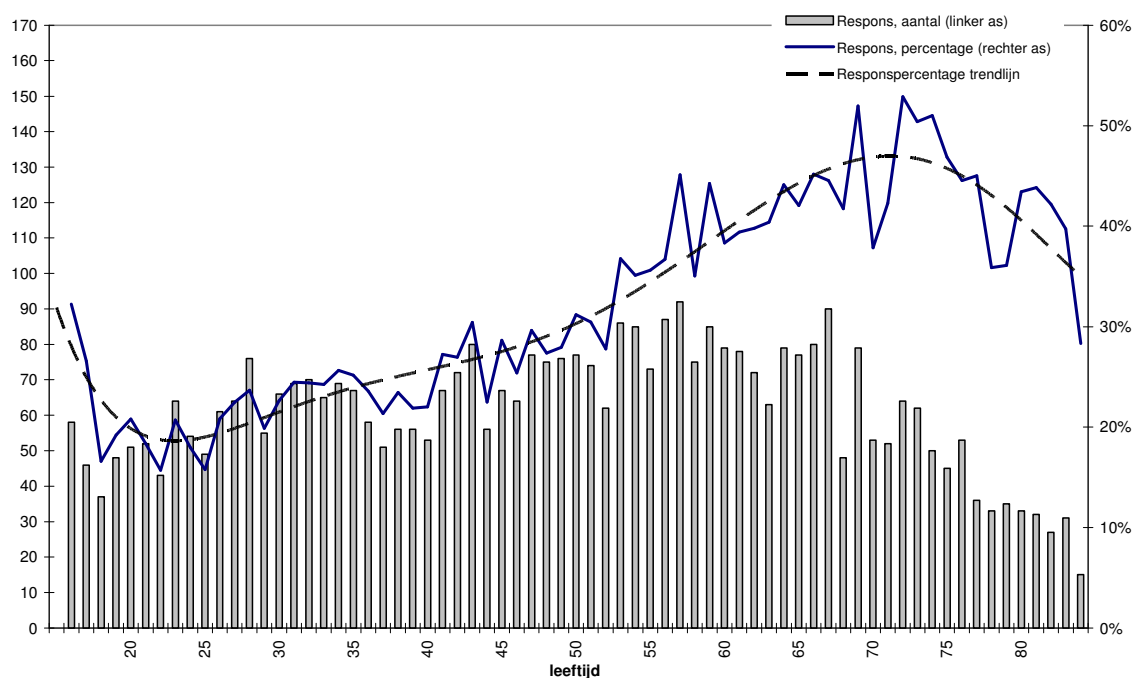
In figuur I.1 staat de verdeling van de respondenten van de Omnibusenquête 2014 en van de Rotterdamse bevolking naar geslacht en naar leeftijd begin 2014. Traditiegetrouw blijken Rotterdammers vanaf 45 jaar over-, en Rotterdammers onder de 45 jaar ondervertegenwoordigd.

Figuur I.1: Verdeling van de respondenten in de vier Vragenlijsten en van de totale bevolking in Rotterdam van 16 tot 85 jaar naar geslacht en naar leeftijd.

Geslacht en leeftijd	A-lijst	B-lijst	C-lijst	D-lijst	Totaal	Rotterdam op 1-1-'14
Geslacht: Man	47%	47%	48%	47%	47%	49%
Vrouw	53%	53%	52%	53%	53%	51%
Respons	1.030	1.069	1.035	1.202	4.254	496.371
Leeftijd: 16 tot 25 jaar	11%	12%	11%	9%	11%	16%
25 tot 45 jaar	29%	30%	30%	30%	30%	38%
45 tot 65 jaar	36%	37%	34%	37%	36%	31%
65 tot 85 jaar	24%	22%	26%	24%	24%	16%
Respons	1.029	1.068	1.034	1.119	4.250	496.371

Nadere analyse van de respons per leeftijd leert, dat die het slechtst is bij de jongeren (20% in de categorie tot 25 jaar), en vervolgens oploopt tot 46% bij de 65- tot 75-jarigen. (Eerdere ervaring heeft geleerd dat de respons boven de 85 jaar snel daalt met de leeftijd.) Zie figuur I.2.

Figuur I.2: Respons op de (totale) Omnibusenquête 2014 naar leeftijd.



I.2 Etniciteit

Figuur I.3 geeft de verdeling van de respondenten en van de Rotterdamse bevolking van 16 tot 85 jaar naar etniciteit.

Figuur I.3: Verdeling van de respondenten in de vier Vragenlijsten en van de totale bevolking in Rotterdam van 16 tot 85 jaar naar etniciteit.

Etniciteit	A-lijst	B-lijst	C-lijst	D-lijst	Totaal	Rotterdam op 1-1-'14
Surinamers	6%	7%	7%	7%	7%	9%
Antillianen/Arubanen	2%	2%	2%	2%	2%	4%
Kaapverdianen	2%	2%	1%	2%	1%	3%
Turken	5%	5%	4%	5%	5%	7%
Marokkanen	3%	3%	3%	3%	3%	6%
Overig niet-westers	5%	5%	4%	4%	5%	8%
Niet-westers	21%	24%	22%	23%	23%	36%
Nederlanders	69%	65%	69%	68%	68%	52%
Overig EU	6%	5%	6%	5%	5%	7%
Overig westers	4%	6%	4%	4%	4%	5%
Respons	1.009	1.048	1.019	1.099	4.175	496.371

Autochtonen ("Nederlanders") zijn oververtegenwoordigd, en allochtone groeperingen zijn als vanouds ondervertegenwoordigd. De afwijkingen zijn iets groter dan die in vorige jaren.

I.3 Deelgemeente

Figuur I.4 geeft tenslotte de verdelingen naar deelgemeente. De spreiding van de respondenten over de deelgemeenten is over het algemeen uitstekend, en vergelijkbaar met die in voorgaande jaren.

Figuur I.4: Verdeling van de respondenten in de vier Vragenlijsten en van de totale bevolking in Rotterdam van 16 tot 85 jaar naar deelgemeente.

Deelgemeente	A-lijst	B-lijst	C-lijst	D-lijst	Totaal	Rotterdam op 1-1-'14
Rotterdam Centrum	6%	4%	6%	6%	6%	6%
Delfshaven	9%	10%	8%	9%	9%	12%
Overschie	3%	3%	2%	3%	3%	3%
Noord	9%	9%	8%	7%	8%	9%
Hillegersberg-Schiebroek	10%	8%	8%	10%	9%	7%
Kralingen-Crooswijk	8%	8%	9%	8%	8%	9%
Feijenoord	9%	9%	9%	11%	10%	12%
IJsselmonde	10%	9%	10%	8%	9%	9%
Pernis	1%	0%	0%	1%	1%	1%
Prins Alexander	17%	20%	19%	16%	18%	15%
Charlois	9%	9%	9%	10%	9%	10%
Hoogvliet	6%	6%	6%	7%	6%	6%
Hoek van Holland	2%	2%	2%	2%	2%	2%
Rozenburg	2%	2%	2%	2%	2%	2%
Respons	1.009	1.048	1.019	1.099	4.175	496.371

I.4 Conclusie

Net als in eerdere jaren en in andere enquêtes, zijn sommige bevolkingsgroepen, en met name Rotterdammers onder de 45 jaar en allochtonen, ondervertegenwoordigd in deze Omnibus-enquête. Niettemin is de respons nog altijd acceptabel; kwantitatief zowel als kwalitatief.

De ondervertegenwoordiging van allochtone groeperingen is iets groter dan die van vorig jaar. Voor een deel is dit een gevolg van een bezuiniging op het aanvullend mondeling veldwerk onder allochtonen.

Deze relatieve tevredenheid over de representativiteit naar controleerbare kenmerken neemt niet weg, dat natuurlijk nog steeds wel een zekere selectiviteit in de respons van de Omnibus-enquête bestaat. Dit selectieve karakter van de respons lijkt met name ook terug te vinden in het traditiegetrouw waarschijnlijk toch wel iets te lage aandeel respondenten dat zegt een minimuminkomen te hebben, en het al even traditiegetrouw waarschijnlijk toch wel iets te hoge aandeel respondenten dat zegt een boven-modaal huishoudensinkomen te hebben (ook onder allochtonen): gevreesd moet worden dat daarmee toch een wat te rooskleurig beeld wordt gesuggereerd.

Voor de selectiviteit van de respons op enquêtes kan een aantal verklaringen worden bedacht, die impliceren dat een oplossing van deze problematiek niet zo simpel is. Zo zijn frequent verhuizende mensen (letterlijk) moeilijk te achterhalen, evenals mensen die niet wonen op het adres waar ze door het GBA (de Bevolkingsadministratie) geacht worden te wonen. Dit impliceert in een aantal opzichten ook een selectiviteit. Daarnaast valt niet te vermijden, dat - ondanks de moeite

die gedaan wordt om de vragen in de enquête zo begrijpelijk mogelijk te formuleren - dergelijke vragenlijsten voor een aantal mensen toch te hoog gegrepen zijn; met name voor mensen die de Nederlandse taal slecht beheersen. En tenslotte moet ook gevreesd worden, dat de grote stad een aantal inwoners heeft die steeds minder ontvankelijk zijn voor vormen van maatschappelijke participatie zoals het deelnemen aan een gemeentelijke enquête. In dat opzicht is wellicht ook een vergelijking te trekken met de selectieve opkomst bij verkiezingen.

Al met al moet worden geconcludeerd, dat de Omnibusenquête een zekere mate van selectiviteit in zijn respons kent, die voor een belangrijk deel moeilijk tot niet te voorkomen is, en waarmee bij de interpretatie van resultaten rekening moet worden gehouden. De mate waarin deze selectiviteit uitkomsten beïnvloedt, moet echter ook niet overschat worden. Zo valt eenvoudig na te rekenen, dat als bijvoorbeeld 50% van de Nederlanders iets vindt, en 25% van de allochtonen, hiervoor in de totale Omnibusenquête voor de totale Rotterdamse bevolking 42% zal worden gemeten, terwijl dit 38% had moeten zijn. Een dergelijk verschil is weliswaar significant (zie Bijlage VI), maar het is in zo'n geval waarschijnlijk interessanter te weten dat autochtonen en allochtonen kennelijk zo sterk verschillen, dan hoeveel het totale gemiddelde precies bedraagt.

BIJLAGE II: HET BETREFFENDE DEEL VAN DE VRAGENLIJST

II.1 De vragen over gemeente en deelgemeente

Dit rapport handelt primair over de vragen over gemeente en deelgemeente in de Omnibus-enquête 2014 (A-lijst, vraag 45 tot en met 49; B-lijst, vraag 57 tot en met 61; C-lijst, vraag 55 tot en met 59; D-lijst, vraag 46 tot en met 50), die als volgt waren geformuleerd. (Hierbij is de nummering in de A-lijst aangehouden.)

De volgende vragen gaan over gemeente en deelgemeente.

In de volgende drie vragen worden drie denkbeeldige situaties beschreven. Kunt u bij iedere situatie aangeven tot welke persoon of instantie u zich zou richten als die situatie zich bij u in de buurt zou voordoen?

- 45. Er vestigt zich een nieuw bedrijf bij u in de buurt. De medewerkers van dit bedrijf parkeren hun auto's bij u in de straat. Hierdoor kunt u meestal geen parkeerplek meer voor uw eigen auto vinden. Met wie zou u contact opnemen om dit probleem aan te pakken?**
(Meerdere antwoorden mogelijk!)

- ☐ ik neem met niemand contact op / ik doe niets
- ☐ de wijkagent of de wijkcoördinator
- ☐ het centrale telefoonnummer van de gemeente (14010)
- ☐ de Afdeling Verkeer van de gemeente
- ☐ de deelgemeente
- ☐ een lid van de deelraad
- ☐ iemand van het dagelijks bestuur van de deelgemeente
- ☐ een gemeenteraadslid
- ☐ een wethouder of de burgemeester
- ☐ de bewonersorganisatie
- ☐ anders, namelijk

- 46. U leest in de krant dat er plannen zijn om tegenover u een nachtopvang voor daklozen te vestigen. De verwachting is dat dit tot enige overlast zal leiden. Met wie zou u contact opnemen om te proberen dit te voorkomen?**
(Meerdere antwoorden mogelijk!)

- ☐ ik neem met niemand contact op / ik doe niets
- ☐ de wijkagent of de wijkcoördinator
- ☐ het centrale telefoonnummer van de gemeente (14010)
- ☐ de Afdeling Vergunningen van de gemeente
- ☐ de deelgemeente
- ☐ een lid van de deelraad
- ☐ iemand van het dagelijks bestuur van de deelgemeente
- ☐ een gemeenteraadslid
- ☐ een wethouder of de burgemeester
- ☐ de bewonersorganisatie
- ☐ anders, namelijk

47. Zeer regelmatig staat er veel vuilnis naast de containers. Een deel daarvan waait door uw straat en blijft lang liggen. Met wie zou u contact opnemen om dit probleem aan te pakken? (Meerdere antwoorden mogelijk!)

- ☐ ik neem met niemand contact op / ik doe niets
- ☐ de wijkagent of de wijkcoördinator
- ☐ het centrale telefoonnummer van de gemeente (14010)
- ☐ de Afdeling Reiniging van de gemeente
- ☐ de deelgemeente
- ☐ een lid van de deelraad
- ☐ iemand van het dagelijks bestuur van de deelgemeente
- ☐ een gemeenteraadslid
- ☐ een wethouder of de burgemeester
- ☐ de bewonersorganisatie
- ☐ anders, namelijk

48. De (deel)gemeente neemt vaak maatregelen die invloed hebben op uw leefomgeving. Kunt u aangeven of u vindt dat u voldoende gelegenheid krijgt om ...

	veel te weinig	weinig voldoende	ruim voldoende	weet niet
a. ... mee te <u>denken</u> over te nemen maatregelen	<input type="checkbox"/>	<input type="checkbox"/>	<input type="checkbox"/>	<input type="checkbox"/>
b. ... mee te <u>beslissen</u> over te nemen maatregelen	<input type="checkbox"/>	<input type="checkbox"/>	<input type="checkbox"/>	<input type="checkbox"/>
c. ... zelf met ideeën te komen voor te nemen maatregelen	<input type="checkbox"/>	<input type="checkbox"/>	<input type="checkbox"/>	<input type="checkbox"/>
d. ... zelf maatregelen uit te voeren	<input type="checkbox"/>	<input type="checkbox"/>	<input type="checkbox"/>	<input type="checkbox"/>

49. Kunt u door middel van een rapportcijfer (van 1 tot en met 10) uw oordeel geven over de volgende zaken? (1 = zeer slecht, 10 = uitmuntend)

Als u ergens geen mening over heeft, laat dan het vakje leeg.

	Cijfer
a. de mate waarin de dagelijks bestuurders van mijn deelgemeente zich inzetten voor mijn belangen	<input style="width: 50px;" type="text"/>
b. de mate waarin de deelraadsleden van mijn deelgemeente zich inzetten voor mijn belangen	<input style="width: 50px;" type="text"/>
c. de mate waarin de wethouders zich inzetten voor mijn belangen	<input style="width: 50px;" type="text"/>
d. de mate waarin de gemeenteraadsliden zich inzetten voor mijn belangen	<input style="width: 50px;" type="text"/>
e. de snelheid waarmee het bestuur van mijn deelgemeente besluiten neemt	<input style="width: 50px;" type="text"/>
f. de mate waarin mijn deelgemeente inspraak mogelijk maakt	<input style="width: 50px;" type="text"/>
g. de bereikbaarheid van deelraadsleden	<input style="width: 50px;" type="text"/>
h. de bereikbaarheid van dagelijks bestuurders van mijn deelgemeente	<input style="width: 50px;" type="text"/>
i. de mate waarin mijn deelgemeente bewoners serieus neemt	<input style="width: 50px;" type="text"/>

II.2 De vragen over samenwerking met de gemeente

Daarnaast handelt hoofdstuk 6 over de vragen over samenwerking met de gemeente in de Omnibusenquête 2014 (A-lijst, vraag 68 tot en met 71; B-lijst, vraag 62 tot en met 65; C-lijst, vraag 23 tot en met 26; D-lijst, vraag 51 tot en met 54), die als volgt waren geformuleerd. (Ook hierbij is de nummering in de A-lijst aangehouden.)

De volgende vragen gaan over samenwerking met de gemeente.

68. Heeft u in het afgelopen jaar samengewerkt met de gemeente om bijvoorbeeld samen iets op te pakken, om een eigen initiatief uit te werken, omdat uw mening werd gevraagd over een bepaald onderwerp of om een wens, opvatting of idee door te geven?

- ☐ ja
☐ nee

=> Ga door naar vraag 72

69. Over welk onderwerp ging uw samenwerking met de gemeente?
(Meerdere antwoorden mogelijk!)

- ☐ groenvoorziening
☐ schoon
☐ veilig
☐ inrichtingsplan wijk/deelgemeente
☐ inrichtingsplan buitenruimte
☐ bouwproject
☐ sociaal project
☐ taalproject
☐ gemeentevisie
☐ zelf opgezet initiatief
☐ anders, namelijk

70. Op welke manier is het eerste contact met de gemeente hierover verlopen?

- ☐ via het centrale telefoonnummer (14010)
☐ via het centrale e-mailadres
☐ door direct contact met een ambtenaar
☐ door direct contact met de gebiedsmanager
☐ door contact met raadsleden
☐ door inspraak bij een raadscommissie
☐ door het indienen / ondersteunen van een burgerinitiatief
☐ via een brief / e-mail aan het College van Burgemeester en Wethouders
☐ via een brief / e-mail aan de (deel)gemeenteraad
☐ door het uitnodigen van de burgemeester of wethouder(s)
☐ tijdens een wijk- of buurtbijeenkomst
☐ door het lidmaatschap van een wijkoverleg, bewonersvereniging of ander platform
☐ anders, namelijk

71. Hieronder volgt een aantal stellingen over uw contact met de gemeente. Kunt u voor elke stelling aangeven in hoeverre u het er mee eens bent?

	helemaal mee eens	mee eens	niet eens, niet oneens	mee oneens	helemaal mee oneens	weet ik niet (meer)
a. Ik kon de juiste contactpersoon bij de gemeente makkelijk vinden.	<input type="checkbox"/>	<input type="checkbox"/>	<input type="checkbox"/>	<input type="checkbox"/>	<input type="checkbox"/>	<input type="checkbox"/>
b. Ik vind dat er voldoende manieren zijn om samen te werken met de gemeente.	<input type="checkbox"/>	<input type="checkbox"/>	<input type="checkbox"/>	<input type="checkbox"/>	<input type="checkbox"/>	<input type="checkbox"/>
c. De betrokken ambtenaar / bestuurder had veel interesse in mijn bijdrage.	<input type="checkbox"/>	<input type="checkbox"/>	<input type="checkbox"/>	<input type="checkbox"/>	<input type="checkbox"/>	<input type="checkbox"/>
d. Ik heb goede terugkoppeling gekregen tijdens het samenwerkingsproces.	<input type="checkbox"/>	<input type="checkbox"/>	<input type="checkbox"/>	<input type="checkbox"/>	<input type="checkbox"/>	<input type="checkbox"/>
e. Mijn mening is serieus genomen tijdens het samenwerkingsproces.	<input type="checkbox"/>	<input type="checkbox"/>	<input type="checkbox"/>	<input type="checkbox"/>	<input type="checkbox"/>	<input type="checkbox"/>
f. Mijn ideeën zijn gebruikt door de gemeente.	<input type="checkbox"/>	<input type="checkbox"/>	<input type="checkbox"/>	<input type="checkbox"/>	<input type="checkbox"/>	<input type="checkbox"/>

BIJLAGE III: CONTACT OPNEMEN

In de enquête zijn drie denkbeeldige situaties beschreven waarbij is gevraagd tot welke persoon of instantie men zich zou richten als die situatie zich in de buurt zou voordoen. Daarbij kreeg men telkens de keuze uit:

- 'ik neem met niemand contact op / ik doe niets';
- 'de wijkagent of de wijkcoördinator';
- 'het centrale telefoonnummer van de gemeente (14010)';
- 'de Afdeling [...] van de gemeente';
- 'de deelgemeente';
- 'een lid van de deelraad';
- 'iemand van het dagelijks bestuur van de deelgemeente';
- 'een gemeenteraadslid';
- 'een wethouder of de burgemeester';
- 'de bewonersorganisatie'; en
- een andere mogelijkheid in eigen bewoordingen.

Men mocht telkens meerdere antwoordmogelijkheden aankruisen.

In deze Bijlage is de beantwoording per deelgemeente opgenomen. De tabellen laten telkens zien met wie men contact op zou nemen om dit probleem aan te pakken. Daarbij is zowel een verdeling aangegeven van *alle* respondenten (eerste kolom) als van de respondenten die daadwerkelijk iets zouden doen (tweede kolom).

III.1 Parkeerproblematiek door een nieuw bedrijf in de buurt

Er vestigt zich een nieuw bedrijf bij u in de buurt. De medewerkers van dit bedrijf parkeren hun auto's bij u in de straat. Hierdoor kunt u meestal geen parkeerplek meer voor uw eigen auto vinden. Met wie zou u contact opnemen om dit probleem aan te pakken?

Tot wie men zich zou richten	Rotterdam Centrum		Delfshaven		Overschie		Noord		Hillegersberg-Schiebroek	
niemand / ik doe niets	25%		24%		18%		20%		17%	
de wijkagent of wijkcoördinator	24%	32%	18%	24%	30%	37%	20%	24%	21%	26%
het centrale telefoonnummer	33%	44%	39%	51%	32%	39%	36%	44%	27%	33%
de Afdeling Verkeer van de gemeente	15%	20%	15%	20%	13%	16%	16%	20%	11%	13%
de deelgemeente	17%	23%	24%	31%	33%	40%	28%	34%	37%	45%
een lid van de deelraad	1%	1%	1%	2%	7%	9%	2%	3%	3%	3%
iemand van het DB van de deelgemeente	3%	3%	4%	6%	6%	8%	6%	7%	5%	6%
een gemeenteraadslid	3%	4%	3%	3%	3%	3%	1%	1%	1%	1%
een wethouder of de burgemeester	4%	6%	3%	4%	2%	2%	2%	2%	2%	2%
de bewonersorganisatie	22%	29%	18%	23%	10%	12%	16%	20%	25%	30%
anders: het bedrijf zelf	6%	7%	8%	11%	15%	18%	9%	12%	12%	15%
anders: overige antwoorden	1%	2%	3%	5%	1%	1%	1%	1%	2%	3%
Totaal	153%	171%	160%	180%	171%	187%	155%	169%	164%	177%
Eén of meer soorten politici / bestuurders	8%	11%	7%	9%	11%	13%	8%	10%	10%	12%

	Kralingen-Crooswijk		Feijenoord		IJsselmonde		Pernis		Prins Alexander	
niemand / ik doe niets	19%		28%		22%		11%		20%	
de wijkagent of wijkcoördinator	15%	18%	23%	32%	31%	39%	21%	24%	21%	26%
het centrale telefoonnummer	34%	42%	30%	41%	25%	32%	11%	12%	30%	37%
de Afdeling Verkeer van de gemeente	18%	22%	13%	18%	15%	20%	18%	20%	15%	18%
de deelgemeente	31%	38%	24%	33%	27%	35%	36%	40%	32%	39%
een lid van de deelraad	3%	4%	2%	3%	2%	2%	7%	8%	3%	4%
iemand van het DB van de deelgemeente	6%	7%	3%	4%	6%	7%	11%	12%	5%	6%
een gemeenteraadslid	2%	3%	2%	2%	1%	2%	4%	4%	2%	2%
een wethouder of de burgemeester	3%	4%	2%	2%	1%	1%	4%	4%	2%	3%
de bewonersorganisatie	19%	23%	19%	26%	19%	24%	11%	12%	20%	25%
anders: het bedrijf zelf	7%	9%	6%	8%	7%	9%	18%	20%	11%	13%
anders: overige antwoorden	3%	3%	2%	2%	1%	1%	0%	0%	0%	1%
Totaal	159%	173%	153%	173%	157%	172%	150%	156%	161%	175%
Eén of meer soorten politici / bestuurders	9%	12%	6%	8%	8%	11%	25%	28%	9%	11%

	Charlois		Hoogvliet		Hoek van Holland		Rozenburg		Totaal Rotterdam	
niemand / ik doe niets	26%		24%		9%		20%		22%	
de wijkagent of wijkcoördinator	27%	37%	26%	34%	13%	14%	15%	19%	22%	29%
het centrale telefoonnummer	29%	39%	27%	35%	17%	18%	27%	34%	30%	39%
de Afdeling Verkeer van de gemeente	11%	15%	12%	16%	10%	11%	13%	16%	14%	18%
de deelgemeente	25%	33%	34%	44%	50%	55%	35%	43%	29%	37%
een lid van de deelraad	3%	4%	2%	3%	3%	3%	2%	3%	3%	3%
iemand van het DB van de deelgemeente	5%	7%	8%	10%	15%	17%	6%	7%	5%	7%
een gemeenteraadslid	2%	3%	2%	2%	0%	0%	4%	4%	2%	2%
een wethouder of de burgemeester	2%	3%	3%	4%	1%	1%	0%	0%	2%	3%
de bewonersorganisatie	19%	26%	20%	26%	8%	8%	14%	18%	19%	24%
anders: het bedrijf zelf	7%	10%	9%	13%	22%	24%	15%	19%	9%	12%
anders: overige antwoorden	2%	3%	2%	3%	1%	1%	1%	1%	2%	2%
Totaal	159%	178%	168%	190%	149%	154%	154%	161%	159%	175%
Eén of meer soorten politici / bestuurders	8%	11%	12%	16%	15%	17%	10%	12%	9%	11%

III.2 Een nachtopvang voor daklozen

U leest in de krant dat er plannen zijn om tegenover u een nachtopvang voor daklozen te vestigen. De verwachting is dat dit tot enige overlast zal leiden. Met wie zou u contact opnemen om te proberen dit te voorkomen?

Tot wie men zich zou richten	Rotterdam Centrum		Delfshaven		Overschie		Noord		Hillegersberg-Schiebroek	
niemand / ik doe niets	21%		27%		15%		22%		14%	
de wijkagent of wijkcoördinator	27%	34%	25%	34%	27%	32%	20%	25%	17%	20%
het centrale telefoonnummer	27%	34%	27%	37%	28%	33%	32%	41%	25%	28%
Afdeling Vergunningen van de gemeente	9%	11%	7%	9%	15%	17%	13%	17%	11%	13%
de deelgemeente	20%	25%	24%	33%	46%	55%	24%	31%	42%	49%
een lid van de deelraad	3%	4%	3%	4%	11%	13%	5%	6%	9%	10%
iemand van het DB van de deelgemeente	10%	13%	7%	9%	19%	23%	10%	13%	11%	12%
een gemeenteraadslid	6%	8%	4%	6%	9%	11%	6%	8%	9%	10%
een wethouder of de burgemeester	9%	11%	7%	9%	13%	15%	7%	9%	8%	9%
de bewonersorganisatie	29%	36%	25%	34%	25%	29%	27%	35%	40%	46%
anders: andere bewoners	1%	1%	1%	1%	0%	0%	3%	3%	2%	2%
anders: overige antwoorden	5%	6%	5%	6%	4%	4%	4%	5%	5%	6%
Totaal	167%	184%	162%	184%	212%	232%	173%	193%	191%	206%
Eén of meer soorten politici / bestuurders	20%	25%	15%	20%	28%	33%	17%	22%	22%	26%

	Kralingen-Crooswijk		Feijenoord		IJsselmonde		Pernis		Prins Alexander	
niemand / ik doe niets	21%		22%		17%		18%		17%	
de wijkagent of wijkcoördinator	13%	16%	28%	36%	26%	31%	18%	22%	20%	24%
het centrale telefoonnummer	26%	33%	27%	34%	23%	28%	14%	17%	28%	33%
Afdeling Vergunningen van de gemeente	12%	15%	7%	9%	11%	13%	4%	4%	13%	16%
de deelgemeente	33%	42%	26%	34%	33%	40%	43%	52%	38%	46%
een lid van de deelraad	7%	9%	4%	5%	6%	7%	11%	13%	6%	8%
iemand van het DB van de deelgemeente	9%	11%	9%	11%	11%	14%	11%	13%	10%	13%
een gemeenteraadslid	6%	8%	5%	6%	5%	6%	4%	4%	6%	7%
een wethouder of de burgemeester	10%	13%	7%	9%	9%	11%	7%	9%	10%	12%
de bewonersorganisatie	26%	33%	30%	39%	32%	39%	7%	9%	32%	38%
anders: andere bewoners	1%	1%	1%	1%	0%	0%	0%	0%	1%	1%
anders: overige antwoorden	3%	4%	3%	3%	1%	2%	4%	4%	2%	3%
Totaal	168%	186%	168%	187%	176%	192%	139%	148%	183%	200%
Eén of meer soorten politici / bestuurders	21%	26%	16%	20%	21%	26%	29%	35%	22%	26%

	Charlois		Hoogvliet		Hoek van Holland		Rozenburg		Totaal Rotterdam	
niemand / ik doe niets	22%		22%		17%		19%		20%	
de wijkagent of wijkcoördinator	25%	32%	22%	28%	13%	15%	16%	20%	22%	27%
het centrale telefoonnummer	25%	32%	20%	26%	14%	17%	20%	25%	26%	32%
Afdeling Vergunningen van de gemeente	9%	11%	11%	14%	10%	12%	9%	12%	10%	13%
de deelgemeente	33%	43%	39%	50%	55%	66%	32%	39%	33%	41%
een lid van de deelraad	4%	5%	4%	6%	12%	14%	12%	14%	6%	7%
iemand van het DB van de deelgemeente	11%	14%	12%	15%	23%	28%	15%	19%	11%	13%
een gemeenteraadslid	4%	6%	4%	5%	4%	5%	5%	6%	6%	7%
een wethouder of de burgemeester	6%	8%	8%	11%	6%	8%	13%	16%	8%	10%
de bewonersorganisatie	28%	35%	24%	30%	18%	22%	18%	22%	29%	36%
anders: andere bewoners	1%	1%	2%	2%	0%	0%	0%	0%	1%	1%
anders: overige antwoorden	4%	5%	4%	5%	3%	3%	4%	4%	3%	4%
Totaal	171%	191%	171%	188%	174%	189%	162%	177%	174%	193%
Eén of meer soorten politici / bestuurders	18%	23%	22%	28%	31%	37%	31%	38%	20%	25%

III.3 Overlast door vuilnis naast de containers

Zeer regelmatig staat er veel vuilnis naast de containers. Een deel daarvan waait door uw straat en blijft lang liggen. Met wie zou u contact opnemen om dit probleem aan te pakken?

Tot wie men zich zou richten	Rotterdam Centrum		Delfshaven		Overschie		Noord		Hillegersberg-Schiebroek	
niemand / ik doe niets	16%		19%		13%		9%		8%	
de wijkagent of wijkcoördinator	13%	15%	13%	16%	13%	15%	7%	8%	15%	17%
het centrale telefoonnummer	39%	46%	43%	53%	39%	45%	48%	52%	36%	39%
de Afdeling Reiniging van de gemeente	46%	54%	37%	46%	51%	59%	46%	50%	53%	58%
de deelgemeente	13%	15%	12%	14%	18%	20%	13%	14%	20%	22%
een lid van de deelraad	2%	3%	1%	2%	4%	4%	1%	2%	2%	2%
iemand van het DB van de deelgemeente	1%	1%	3%	4%	4%	4%	2%	3%	2%	2%
een gemeenteraadslid	1%	2%	1%	1%	0%	0%	1%	1%	1%	1%
een wethouder of de burgemeester	0%	1%	2%	2%	2%	2%	1%	1%	1%	1%
de bewonersorganisatie	12%	14%	10%	12%	4%	4%	9%	9%	13%	14%
anders	6%	7%	5%	6%	5%	5%	6%	7%	6%	6%
Totaal	148%	157%	146%	157%	151%	159%	142%	146%	157%	162%
Eén of meer soorten politici / bestuurders	3%	4%	4%	5%	6%	7%	4%	5%	4%	4%

	Kralingen-Crooswijk		Feijenoord		IJsselmonde		Pernis		Prins Alexander	
niemand / ik doe niets	10%		13%		10%		4%		8%	
de wijkagent of wijkcoördinator	8%	8%	17%	19%	18%	20%	11%	11%	15%	16%
het centrale telefoonnummer	40%	45%	37%	42%	36%	39%	36%	37%	36%	40%
de Afdeling Reiniging van de gemeente	48%	53%	46%	52%	56%	61%	54%	56%	56%	61%
de deelgemeente	21%	24%	14%	16%	15%	17%	25%	26%	14%	15%
een lid van de deelraad	1%	1%	1%	1%	1%	1%	4%	4%	1%	1%
iemand van het DB van de deelgemeente	3%	3%	1%	1%	1%	1%	7%	7%	2%	2%
een gemeenteraadslid	1%	1%	1%	1%	1%	1%	4%	4%	1%	1%
een wethouder of de burgemeester	2%	2%	1%	1%	0%	0%	4%	4%	0%	0%
de bewonersorganisatie	9%	10%	15%	17%	12%	13%	7%	7%	12%	13%
anders	5%	6%	4%	5%	2%	2%	7%	7%	6%	6%
Totaal	149%	154%	149%	156%	151%	156%	161%	163%	151%	156%
Eén of meer soorten politici / bestuurders	4%	4%	3%	4%	2%	3%	14%	15%	4%	4%

	Charlois		Hoogvliet		Hoek van Holland		Rozenburg		Totaal Rotterdam	
niemand / ik doe niets	11%		12%		8%		12%		11%	
de wijkagent of wijkcoördinator	16%	18%	18%	20%	13%	14%	21%	24%	14%	16%
het centrale telefoonnummer	40%	44%	32%	36%	26%	28%	25%	28%	38%	43%
de Afdeling Reiniging van de gemeente	49%	55%	52%	59%	54%	58%	36%	41%	49%	56%
de deelgemeente	14%	16%	18%	20%	26%	28%	18%	20%	15%	17%
een lid van de deelraad	1%	1%	2%	2%	3%	3%	2%	3%	1%	2%
iemand van het DB van de deelgemeente	2%	2%	4%	4%	4%	4%	5%	5%	2%	3%
een gemeenteraadslid	0%	0%	0%	0%	0%	0%	4%	4%	1%	1%
een wethouder of de burgemeester	1%	1%	2%	2%	1%	1%	0%	0%	1%	1%
de bewonersorganisatie	13%	15%	12%	13%	6%	7%	11%	12%	11%	13%
anders	4%	5%	5%	6%	10%	11%	5%	5%	5%	7%
Totaal	151%	157%	155%	163%	150%	154%	138%	143%	150%	156%
Eén of meer soorten politici / bestuurders	3%	3%	6%	7%	6%	7%	10%	11%	4%	4%

N.B.: De derde optie is inclusief gemeentelijke websites en dergelijke; de vierde optie is inclusief andere aanduidingen van dergelijke gemeentelijke "afdelingen".

BIJLAGE IV: VOLDOENDE PARTICIPATIEMOGELIJKHEDEN

In de enquête is de respondenten voorgehouden dat de (deel)gemeente vaak maatregelen neemt die invloed hebben op de leefomgeving, en gevraagd of men aan kon geven of men vindt dat men voldoende gelegenheid krijgt om mee te denken over te nemen maatregelen, mee te beslissen over te nemen maatregelen, zelf met ideeën te komen voor te nemen maatregelen en zelf maatregelen uit te voeren. In deze Bijlage is de beantwoording per deelgemeente opgenomen. De tabellen laten telkens zien in welke mate men vindt voldoende gelegenheid te krijgen. Daarbij is zowel een verdeling aangegeven van *alle* respondenten (inclusief 'weet niet'; eerste kolom) als van de respondenten die hier daadwerkelijk een mening over hebben (dus exclusief 'weet niet'; tweede kolom).

IV.1 Mee denken over te nemen maatregelen

Gelegenheid om mee te <u>denken</u> over te nemen maatregelen	Rotterdam Centrum		Delfshaven		Overschie		Noord		Hillegersberg-Schiebroek	
Veel te weinig	17%	22%	20%	27%	24%	33%	16%	21%	17%	22%
Weinig	31%	41%	27%	37%	33%	45%	30%	41%	23%	31%
Voldoende	22%	29%	21%	29%	15%	20%	25%	33%	29%	39%
Ruim voldoende	6%	8%	6%	8%	2%	3%	4%	5%	5%	7%
Weet niet	24%		26%		26%		26%		26%	
Totaal	100%	100%	100%	100%	100%	100%	100%	100%	100%	100%

	Kralingen-Crooswijk		Feijenoord		IJsselmonde		Pernis		Prins Alexander	
Veel te weinig	15%	21%	22%	29%	24%	33%	15%	19%	18%	24%
Weinig	26%	36%	27%	36%	25%	34%	33%	43%	31%	41%
Voldoende	22%	31%	22%	30%	22%	30%	19%	24%	23%	31%
Ruim voldoende	8%	11%	3%	4%	3%	4%	11%	14%	2%	3%
Weet niet	30%		25%		27%		22%		26%	
Totaal	100%	100%	100%	100%	100%	100%	100%	100%	100%	100%

	Charlois		Hoogvliet		Hoek van Holland		Rozenburg		Totaal Rotterdam	
Veel te weinig	24%	32%	16%	22%	11%	14%	13%	18%	19%	25%
Weinig	31%	42%	29%	40%	27%	34%	19%	26%	28%	38%
Voldoende	17%	24%	23%	32%	32%	41%	33%	45%	23%	31%
Ruim voldoende	2%	2%	5%	7%	9%	12%	8%	11%	4%	6%
Weet niet	26%		27%		21%		26%		26%	
Totaal	100%	100%	100%	100%	100%	100%	100%	100%	100%	100%

IV.2 Mee beslissen over te nemen maatregelen

Gelegenheid om mee te beslissen over te nemen maatregelen	Rotterdam Centrum		Delfshaven		Overschie		Noord		Hillegersberg-Schiebroek	
Veel te weinig	23%	30%	22%	30%	33%	45%	23%	31%	22%	31%
Weinig	35%	46%	31%	42%	32%	43%	32%	43%	31%	43%
Voldoende	15%	20%	18%	24%	7%	9%	17%	24%	16%	22%
Ruim voldoende	3%	4%	3%	4%	2%	3%	2%	2%	3%	4%
Weet niet	24%		26%		26%		26%		28%	
Totaal	100%	100%	100%	100%	100%	100%	100%	100%	100%	100%

	Kralingen-Crooswijk		Feijenoord		IJsselmonde		Pernis		Prins Alexander	
Veel te weinig	19%	27%	24%	32%	25%	33%	12%	14%	24%	32%
Weinig	31%	43%	31%	43%	30%	41%	48%	57%	34%	46%
Voldoende	16%	22%	15%	20%	15%	21%	12%	14%	14%	19%
Ruim voldoende	5%	7%	3%	4%	3%	4%	12%	14%	2%	2%
Weet niet	28%		27%		27%		16%		27%	
Totaal	100%	100%	100%	100%	100%	100%	100%	100%	100%	100%

	Charlois		Hoogvliet		Hoek van Holland		Rozenburg		Totaal Rotterdam	
Veel te weinig	29%	39%	16%	23%	17%	22%	19%	25%	23%	31%
Weinig	33%	44%	34%	49%	40%	52%	30%	41%	32%	44%
Voldoende	12%	17%	16%	23%	17%	22%	22%	31%	15%	21%
Ruim voldoende	1%	1%	3%	4%	4%	5%	2%	3%	3%	4%
Weet niet	26%		30%		22%		27%		27%	
Totaal	100%	100%	100%	100%	100%	100%	100%	100%	100%	100%

IV.3 Zelf met ideeën komen voor te nemen maatregelen

Gelegenheid om zelf met ideeën te komen voor te nemen maatregelen	Rotterdam Centrum		Delfshaven		Overschie		Noord		Hillegersberg-Schiebroek	
Veel te weinig	14%	21%	18%	24%	18%	25%	12%	18%	13%	20%
Weinig	31%	44%	26%	35%	34%	47%	28%	43%	23%	36%
Voldoende	19%	28%	25%	34%	16%	22%	21%	33%	23%	36%
Ruim voldoende	6%	8%	5%	6%	4%	6%	4%	6%	6%	9%
Weet niet	30%		27%		28%		35%		35%	
Totaal	100%	100%	100%	100%	100%	100%	100%	100%	100%	100%

	Kralingen-Crooswijk		Feijenoord		IJsselmonde		Pernis		Prins Alexander	
Veel te weinig	12%	18%	19%	28%	19%	28%	12%	14%	14%	21%
Weinig	26%	39%	26%	37%	27%	40%	36%	43%	28%	42%
Voldoende	23%	35%	20%	29%	18%	28%	20%	24%	22%	34%
Ruim voldoende	5%	8%	4%	6%	3%	4%	16%	19%	2%	3%
Weet niet	33%		31%		33%		16%		34%	
Totaal	100%	100%	100%	100%	100%	100%	100%	100%	100%	100%

	Charlois		Hoogvliet		Hoek van Holland		Rozenburg		Totaal Rotterdam	
Veel te weinig	21%	29%	11%	18%	13%	18%	15%	24%	15%	23%
Weinig	32%	46%	28%	45%	25%	33%	20%	32%	27%	40%
Voldoende	14%	20%	19%	31%	32%	42%	24%	38%	21%	31%
Ruim voldoende	3%	5%	4%	6%	5%	7%	4%	6%	4%	6%
Weet niet	30%		38%		25%		38%		33%	
Totaal	100%	100%	100%	100%	100%	100%	100%	100%	100%	100%

IV.4 Zelf maatregelen uitvoeren

Gelegenheid om zelf maatregelen uit te voeren	Rotterdam Centrum		Delfshaven		Overschie		Noord		Hillegersberg-Schiebroek	
Veel te weinig	15%	25%	19%	29%	21%	35%	18%	30%	12%	22%
Weinig	30%	47%	28%	41%	34%	55%	24%	42%	24%	45%
Voldoende	15%	24%	17%	26%	4%	7%	14%	25%	15%	28%
Ruim voldoende	2%	4%	3%	5%	2%	3%	2%	4%	3%	5%
Weet niet	38%		33%		39%		42%		46%	
Totaal	100%	100%	100%	100%	100%	100%	100%	100%	100%	100%

	Kralingen-Crooswijk		Feijenoord		IJsselmonde		Pernis		Prins Alexander	
Veel te weinig	14%	24%	21%	33%	20%	33%	12%	14%	18%	31%
Weinig	28%	47%	28%	44%	27%	45%	38%	48%	29%	49%
Voldoende	13%	23%	12%	19%	12%	20%	19%	24%	12%	20%
Ruim voldoende	4%	6%	2%	4%	1%	2%	12%	14%	1%	1%
Weet niet	41%		36%		39%		19%		40%	
Totaal	100%	100%	100%	100%	100%	100%	100%	100%	100%	100%

	Charlois		Hoogvliet		Hoek van Holland		Rozenburg		Totaal Rotterdam	
Veel te weinig	24%	38%	11%	21%	14%	24%	17%	36%	18%	29%
Weinig	29%	45%	30%	54%	28%	47%	17%	36%	28%	46%
Voldoende	9%	14%	11%	20%	14%	24%	14%	28%	13%	21%
Ruim voldoende	2%	3%	3%	6%	3%	4%	0%	0%	2%	4%
Weet niet	35%		45%		41%		52%		40%	
Totaal	100%	100%	100%	100%	100%	100%	100%	100%	100%	100%

BIJLAGE V: WAARDERING VAN BESTUURDERS VAN DEELGEMEENTEN

In de enquête is gevraagd om met een rapportcijfer (van 1 tot en met 10; 1 = zeer slecht; 10 = uitmuntend) een oordeel te geven over de bestuurders van deelgemeenten:

- 'de mate waarin de dagelijks bestuurders van mijn deelgemeente zich inzetten voor mijn belangen';
- 'de mate waarin de deelraadsleden van mijn deelgemeente zich inzetten voor mijn belangen';
- 'de mate waarin de wethouders zich inzetten voor mijn belangen';
- 'de mate waarin de gemeenteraadsleden zich inzetten voor mijn belangen';
- 'de snelheid waarmee het bestuur van mijn deelgemeente besluiten neemt';
- 'de mate waarin mijn deelgemeente inspraak mogelijk maakt';
- 'de bereikbaarheid van deelraadsleden';
- 'de bereikbaarheid van dagelijks bestuurders van mijn deelgemeente'; en
- 'de mate waarin mijn deelgemeente bewoners serieus neemt'.

In deze Bijlage is deze waardering per deelgemeente opgenomen.

a) De mate waarin de dagelijks bestuurders van mijn deelgemeente zich inzetten voor mijn belangen

Mate waarin de dagelijks bestuurders van mijn deelgemeente zich inzetten voor mijn belangen	Rotterdam Centrum	Delfshaven	Overschie	Noord	Hillegersberg-Schiebroek
Gemiddeld rapportcijfer	5,8	5,5	5,2	5,3	5,8
Percentage onvoldoende (< 5,5)	36%	42%	52%	48%	34%
Responspercentage	46%	51%	47%	42%	50%
Aantal respondenten met rapportcijfer	107	198	52	145	191

	Kralingen-Crooswijk	Feijenoord	IJsselmonde	Pernis	Prins Alexander
Gemiddeld rapportcijfer	6,0	5,3	5,6	6,0	5,4
Percentage onvoldoende (< 5,5)	29%	50%	40%	33%	38%
Responspercentage	47%	52%	44%	64%	48%
Aantal respondenten met rapportcijfer	161	211	169	18	360

	Charlois	Hoogvliet	Hoek van Holland	Rozenburg	Totaal Rotterdam
Gemiddeld rapportcijfer	5,1	5,9	6,2	5,8	5,5
Percentage onvoldoende (< 5,5)	49%	27%	30%	35%	40%
Responspercentage	51%	59%	71%	56%	49%
Aantal respondenten met rapportcijfer	195	154	56	48	2.098

b) De mate waarin de deelraadsleden van mijn deelgemeente zich inzetten voor mijn belangen

Mate waarin de deelraadsleden van mijn deelgemeente zich inzetten voor mijn belangen	Rotterdam Centrum	Delfshaven	Overschie	Noord	Hillegersberg-Schiebroek
Gemiddeld rapportcijfer	5,6	5,5	5,2	5,2	5,7
Percentage onvoldoende (< 5,5)	39%	42%	48%	49%	36%
Responspercentage	44%	49%	47%	41%	48%
Aantal respondenten met rapportcijfer	102	189	52	142	182

	Kralingen-Crooswijk	Feijenoord	IJsselmonde	Pernis	Prins Alexander
Gemiddeld rapportcijfer	5,8	5,1	5,5	6,2	5,4
Percentage onvoldoende (< 5,5)	31%	54%	42%	28%	41%
Responspercentage	46%	49%	43%	64%	46%
Aantal respondenten met rapportcijfer	157	202	166	18	343

	Charlois	Hoogvliet	Hoek van Holland	Rozenburg	Totaal Rotterdam
Gemiddeld rapportcijfer	5,1	5,8	6,3	5,8	5,5
Percentage onvoldoende (< 5,5)	49%	31%	22%	40%	41%
Responspercentage	49%	57%	70%	58%	48%
Aantal respondenten met rapportcijfer	186	149	55	50	2.025

c) De mate waarin de wethouders zich inzetten voor mijn belangen

Mate waarin de wethouders zich inzetten voor mijn belangen	Rotterdam Centrum	Delfshaven	Overschie	Noord	Hillegersberg-Schiebroek
Gemiddeld rapportcijfer	5,7	5,5	4,8	5,2	5,4
Percentage onvoldoende (< 5,5)	38%	47%	58%	50%	45%
Responspercentage	49%	49%	39%	42%	42%
Aantal respondenten met rapportcijfer	115	189	43	145	159

	Kralingen-Crooswijk	Feijenoord	IJsselmonde	Pernis	Prins Alexander
Gemiddeld rapportcijfer	5,8	5,1	5,3	5,1	5,3
Percentage onvoldoende (< 5,5)	37%	52%	48%	56%	45%
Responspercentage	44%	50%	43%	57%	45%
Aantal respondenten met rapportcijfer	151	204	166	16	340

	Charlois	Hoogvliet	Hoek van Holland	Rozenburg	Totaal Rotterdam
Gemiddeld rapportcijfer	5,1	5,5	5,4	5,4	5,3
Percentage onvoldoende (< 5,5)	49%	40%	44%	38%	46%
Responspercentage	49%	52%	54%	45%	46%
Aantal respondenten met rapportcijfer	186	136	43	39	1.964

d) De mate waarin de gemeenteraadsleden zich inzetten voor mijn belangen

Mate waarin de gemeenteraadsleden zich inzetten voor mijn belangen	Rotterdam Centrum	Delfshaven	Overschie	Noord	Hillegersberg-Schiebroek
Gemiddeld rapportcijfer	5,8	5,5	5,1	5,3	5,5
Percentage onvoldoende (< 5,5)	34%	43%	50%	47%	41%
Responspercentage	47%	47%	42%	42%	42%
Aantal respondenten met rapportcijfer	109	180	46	144	162

	Kralingen-Crooswijk	Feijenoord	IJsselmonde	Pernis	Prins Alexander
Gemiddeld rapportcijfer	5,8	5,2	5,3	5,1	5,4
Percentage onvoldoende (< 5,5)	37%	49%	44%	47%	41%
Responspercentage	44%	48%	43%	54%	44%
Aantal respondenten met rapportcijfer	148	198	166	15	331

	Charlois	Hoogvliet	Hoek van Holland	Rozenburg	Totaal Rotterdam
Gemiddeld rapportcijfer	5,1	5,6	5,5	5,4	5,4
Percentage onvoldoende (< 5,5)	52%	37%	40%	41%	43%
Responspercentage	49%	51%	53%	45%	45%
Aantal respondenten met rapportcijfer	184	133	42	39	1.929

e) De snelheid waarmee het bestuur van mijn deelgemeente besluiten neemt

Snelheid waarmee het bestuur van mijn deelgemeente besluiten neemt	Rotterdam Centrum	Delfshaven	Overschie	Noord	Hillegersberg-Schiebroek
Gemiddeld rapportcijfer	5,3	5,2	4,7	4,9	4,9
Percentage onvoldoende (< 5,5)	47%	49%	67%	57%	55%
Responspercentage	39%	47%	46%	40%	44%
Aantal respondenten met rapportcijfer	92	181	51	138	167

	Kralingen-Crooswijk	Feijenoord	IJsselmonde	Pernis	Prins Alexander
Gemiddeld rapportcijfer	5,3	4,9	5,0	5,4	4,9
Percentage onvoldoende (< 5,5)	52%	58%	55%	45%	60%
Responspercentage	44%	48%	42%	71%	44%
Aantal respondenten met rapportcijfer	149	198	164	20	327

	Charlois	Hoogvliet	Hoek van Holland	Rozenburg	Totaal Rotterdam
Gemiddeld rapportcijfer	4,8	5,3	5,5	5,2	5,0
Percentage onvoldoende (< 5,5)	61%	45%	42%	60%	55%
Responspercentage	50%	52%	61%	55%	46%
Aantal respondenten met rapportcijfer	190	137	48	47	1.940

f) De mate waarin mijn deelgemeente inspraak mogelijk maakt

Mate waarin mijn deelgemeente inspraak mogelijk maakt	Rotterdam Centrum	Delfshaven	Overschie	Noord	Hillegersberg-Schiebroek
Gemiddeld rapportcijfer	5,4	5,2	4,7	5,2	5,6
Percentage onvoldoende (< 5,5)	45%	47%	58%	49%	39%
Responspercentage	46%	47%	47%	43%	47%
Aantal respondenten met rapportcijfer	108	182	52	149	181

	Kralingen-Crooswijk	Feijenoord	IJsselmonde	Pernis	Prins Alexander
Gemiddeld rapportcijfer	5,7	5,0	5,4	5,6	5,2
Percentage onvoldoende (< 5,5)	40%	57%	44%	41%	48%
Responspercentage	47%	51%	44%	61%	48%
Aantal respondenten met rapportcijfer	161	207	169	17	359

	Charlois	Hoogvliet	Hoek van Holland	Rozenburg	Totaal Rotterdam
Gemiddeld rapportcijfer	4,8	5,4	5,9	6,0	5,3
Percentage onvoldoende (< 5,5)	55%	45%	30%	28%	47%
Responspercentage	51%	54%	67%	55%	48%
Aantal respondenten met rapportcijfer	192	141	53	47	2.047

g) De bereikbaarheid van deelraadsleden

Bereikbaarheid van deelraadsleden	Rotterdam Centrum	Delfshaven	Overschie	Noord	Hillegersberg-Schiebroek
Gemiddeld rapportcijfer	5,4	5,3	4,4	4,9	5,6
Percentage onvoldoende (< 5,5)	44%	46%	65%	60%	36%
Responspercentage	38%	42%	42%	39%	39%
Aantal respondenten met rapportcijfer	88	163	46	134	149

	Kralingen-Crooswijk	Feijenoord	IJsselmonde	Pernis	Prins Alexander
Gemiddeld rapportcijfer	5,5	4,9	5,1	5,7	5,1
Percentage onvoldoende (< 5,5)	40%	60%	51%	47%	53%
Responspercentage	37%	47%	41%	61%	40%
Aantal respondenten met rapportcijfer	126	191	158	17	300

	Charlois	Hoogvliet	Hoek van Holland	Rozenburg	Totaal Rotterdam
Gemiddeld rapportcijfer	5,1	5,4	6,2	6,1	5,2
Percentage onvoldoende (< 5,5)	50%	41%	28%	29%	49%
Responspercentage	45%	53%	63%	44%	42%
Aantal respondenten met rapportcijfer	171	138	50	38	1.800

h) De bereikbaarheid van dagelijks bestuurders van mijn deelgemeente

Bereikbaarheid van dagelijks bestuurders van mijn deelgemeente	Rotterdam Centrum	Delfshaven	Overschie	Noord	Hillegersberg-Schiebroek
Gemiddeld rapportcijfer	5,3	5,2	4,6	5,0	5,6
Percentage onvoldoende (< 5,5)	44%	45%	59%	55%	36%
Responspercentage	39%	43%	42%	38%	39%
Aantal respondenten met rapportcijfer	91	164	46	132	149

	Kralingen-Crooswijk	Feijenoord	IJsselmonde	Pernis	Prins Alexander
Gemiddeld rapportcijfer	5,6	4,9	5,2	5,6	5,0
Percentage onvoldoende (< 5,5)	40%	58%	48%	40%	55%
Responspercentage	38%	45%	40%	54%	39%
Aantal respondenten met rapportcijfer	129	183	155	15	294

	Charlois	Hoogvliet	Hoek van Holland	Rozenburg	Totaal Rotterdam
Gemiddeld rapportcijfer	5,2	5,4	6,3	6,1	5,2
Percentage onvoldoende (< 5,5)	48%	41%	30%	31%	48%
Responspercentage	46%	48%	63%	41%	42%
Aantal respondenten met rapportcijfer	176	126	50	35	1.777

i) De mate waarin mijn deelgemeente bewoners serieus neemt

Mate waarin mijn deelgemeente bewoners serieus neemt	Rotterdam Centrum	Delfshaven	Overschie	Noord	Hillegersberg-Schiebroek
Gemiddeld rapportcijfer	5,4	5,5	4,9	5,3	5,8
Percentage onvoldoende (< 5,5)	44%	45%	58%	48%	31%
Responspercentage	46%	51%	50%	47%	50%
Aantal respondenten met rapportcijfer	108	198	55	162	190

	Kralingen-Crooswijk	Feijenoord	IJsselmonde	Pernis	Prins Alexander
Gemiddeld rapportcijfer	5,8	4,9	5,3	5,6	5,1
Percentage onvoldoende (< 5,5)	35%	55%	47%	37%	50%
Responspercentage	47%	52%	46%	68%	48%
Aantal respondenten met rapportcijfer	159	214	176	19	360

	Charlois	Hoogvliet	Hoek van Holland	Rozenburg	Totaal Rotterdam
Gemiddeld rapportcijfer	5,0	5,5	6,3	5,6	5,3
Percentage onvoldoende (< 5,5)	52%	40%	25%	37%	45%
Responspercentage	55%	55%	65%	59%	50%
Aantal respondenten met rapportcijfer	210	143	51	51	2.125

Gemiddelde van de negen waarderingen

In onderstaande figuur tenslotte zijn de gemiddelden van de voorgaande negen rapportcijfers, percentages onvoldoende, responspercentages en aantallen respondenten met een rapportcijfer opgenomen.

Gemiddelde van de waarderingen	Rotterdam Centrum	Delfshaven	Overschie	Noord	Hillegersberg-Schiebroek
Gemiddeld rapportcijfer	5,5	5,4	4,8	5,1	5,5
Percentage onvoldoende (< 5,5)	41%	45%	57%	51%	39%
Responspercentage	44%	47%	45%	42%	44%
Aantal respondenten met rapportcijfer	102	183	49	143	170

	Kralingen-Crooswijk	Feijenoord	IJsselmonde	Pernis	Prins Alexander
Gemiddeld rapportcijfer	5,7	5,0	5,3	5,6	5,2
Percentage onvoldoende (< 5,5)	38%	55%	47%	42%	48%
Responspercentage	44%	49%	43%	62%	45%
Aantal respondenten met rapportcijfer	149	201	165	17	335

	Charlois	Hoogvliet	Hoek van Holland	Rozenburg	Totaal Rotterdam
Gemiddeld rapportcijfer	5,0	5,5	5,9	5,7	5,3
Percentage onvoldoende (< 5,5)	52%	39%	32%	38%	46%
Responspercentage	50%	53%	63%	51%	46%
Aantal respondenten met rapportcijfer	188	140	50	44	1.967

BIJLAGE VI: DE BETEKENIS VAN DE PERCENTAGES; SIGNIFICANTIE

VI.1 Percentages

In de tabellen in dit rapport staan de uitkomsten meestal in percentagevorm weergegeven. Dit is gedaan omdat percentages in populaties van verschillende grootte (bijvoorbeeld: de steekproef versus heel Rotterdam) onderling gemakkelijker te vergelijken zijn dan aantallen.

Metingen via een steekproef leveren een schatting van de werkelijkheid. Het toevalskarakter van de steekproef heeft als consequentie, dat schatting en werkelijke waarde ten gevolge van het toeval kunnen afwijken. (Daarnaast zijn ook afwijkingen mogelijk ten gevolge van andere zaken dan het toeval, zoals onder- en oververtegenwoordigingen van bepaalde categorieën respondenten, bijvoorbeeld door selectieve non-respons.) Deze mogelijke afwijkingen ten gevolge van het toeval kunnen worden uitgedrukt in statistische betrouwbaarheidsmarges. Gangbaar hierbij is een uitdrukking in 95%-betrouwbaarheidsmarges.

De 95%-betrouwbaarheidsmarge bij een steekproefpercentage en een steekproefgrootte geeft aan, hoe groot de afwijking van de geschatte waarde met de werkelijke waarde zou kunnen zijn ten gevolge van het toeval. De betekenis van zo'n marge is, dat, indien de steekproef en de meting vele malen zouden worden herhaald, en steeds een 95%-betrouwbaarheidsmarge zou worden bepaald, de werkelijke waarde zich in 95 van de 100 gevallen binnen de betrouwbaarheidsmarge zal bevinden.

Een betrouwbaarheidsmarge (dus: de onnauwkeurigheid) is kleiner naarmate de steekproef groter is, maar verschilt ook met het gemeten percentage: percentages van rond de 50% hebben de grootste onnauwkeurigheid, en hoe verder het percentage van de 50% af zit, hoe kleiner de onnauwkeurigheid¹. Dit betekent in het bijzonder ook, dat bij heel kleine percentages die zijn veroorzaakt door één of twee respondenten nog sprake kan zijn van een toevalstreffer, maar dat dit niet kan worden gezegd als het wat meer respondenten betreft.

De volgende tabel geeft voor in steekproeven of delen daarvan gemeten percentages de betrouwbaarheidsmarges voor een meting van 50% (dus voor het ongunstigste geval), en ter illustratie ook voor een meting van 10- of 90%.

Figuur VI.1: De 95%-betrouwbaarheidsmarges van gemeten percentages.

Bij een (deel-)steekproefomvang van:	is 10% eigenlijk:	is 50% eigenlijk:	is 90% eigenlijk:
50	10% ± 8%	50% ± 14%	90% ± 8%
100	10% ± 6%	50% ± 10%	90% ± 6%
150	10% ± 5%	50% ± 8%	90% ± 5%
200	10% ± 4%	50% ± 7%	90% ± 4%
250	10% ± 4%	50% ± 6%	90% ± 4%
500	10% ± 3%	50% ± 4%	90% ± 3%
4.255 (volledige Omnibusenquête)	10% ± 1%	50% ± 2%	90% ± 1%

Voorbeeld: als in een steekproef(-deel) van 500 ondervraagden 50% een bepaald antwoord geeft, moet dit gelezen worden als 50% ± 4%, ofwel 46- à 54 procent. Bij kleinere of grotere gemeten percentages wordt deze marge kleiner.

¹): Bij het berekenen van de betrouwbaarheidsmarge bij percentages kan worden uitgegaan van de volgende benaderende formule:

$$\text{absolute 95\%-betrouwbaarheidsmarge bij } p\% = 1,96 \times \sqrt{p(100-p)} / \sqrt{(n-1)},$$

waarbij n de omvang van de (deel-) steekproef is.

Een gemeten percentage van 50% in de totale Omnibusenquête 2014 heeft dus een betrouwbaarheidsmarge van $1,96 \times \sqrt{(50 \times 50)} / \sqrt{4.254} = 1,5\%$. Evenzo heeft een gemeten percentage van 1% een betrouwbaarheidsmarge van $1,96 \times \sqrt{(1 \times 99)} / \sqrt{4.254} = 0,3\%$.

Bij alleen de 2.017 mannen heeft een gemeten percentage van 50% evenwel een betrouwbaarheidsmarge van $1,96 \times \sqrt{(50 \times 50)} / \sqrt{2.016} = 2,2\%$, en is bij een gemeten percentage van 1% deze marge $1,96 \times \sqrt{(1 \times 99)} / \sqrt{2.016} = 0,4\%$.

VI.2 Vergelijkingen

Ook bij de vergelijking van percentages of verdelingen (bijvoorbeeld: tussen mannen en vrouwen, of tussen dit jaar en vorig jaar) is het mogelijk dat een gemeten verschil slechts veroorzaakt is door het toevalskarakter van de steekproef of steekproeven. Het gemeten verschil heet in dat geval niet 'significant'. Voor de bepaling of het verschil tussen twee gemeten percentages groot genoeg is om significant te zijn, bestaan wiskundige technieken: de zogeheten χ^2 -toets ('chi-kwadraattoets'). In het algemeen kan gesteld worden, dat de grens tussen 'significant' en 'niet-significant' wat kleiner is dan het totaal van de beide betrouwbaarheidsmarges. Voorbeeld: iets is niet aantoonbaar toegenomen als het vorig jaar volgens de Omnibusenquête 50% was en dit jaar 53%. Een stijging van 10- naar 13% daarentegen is wél significant.

In onderstaande tabel zijn de marges aangegeven waarbinnen verschillen niet significant zijn in drie gevallen: bij vergelijking van de uitkomsten voor twee deelgroepen van elk 250 respondenten (ruwweg de respons uit een deelgemeente in de volledige Omnibusenquête), van twee uitkomsten voor de deelgroepen van elk 750 respondenten en van twee uitkomsten voor twee deelgroepen van elk 4.250 respondenten (een bijna volledige respons van de volledige Omnibusenquête). Voor vergelijking van percentages voor deelgroepen van verschillende omvang gelden weer andere marges: van de uitkomsten van een χ^2 -toets is geen eenvoudig leesbaar en interpreteerbaar totaaloverzicht te geven⁶.

Figuur VI.2: De 95%-betrouwbaarheidsmarges voor het verschil tussen twee gemeten percentages in drie gevallen.

Bij een (deel-)steekproefomvang van in beide gevallen:	250 respondenten (respons deelgemeente)	750 respondenten	4.250 respondenten (bijna volledige respons)
verschilt 10% <i>niet</i> significant van	5,4% t/m 15,8%	7,2% t/m 13,2%	8,8% t/m 11,3%
verschilt 20% <i>niet</i> significant van	13,5% t/m 27,4%	16,2% t/m 24,1%	18,4% t/m 21,7%
verschilt 30% <i>niet</i> significant van	22,3% t/m 38,3%	25,5% t/m 34,7%	28,1% t/m 31,9%
verschilt 40% <i>niet</i> significant van	31,6% t/m 48,7%	35,1% t/m 45,0%	38,0% t/m 42,0%
verschilt 50% <i>niet</i> significant van	41,3% t/m 58,7%	45,0% t/m 55,0%	47,9% t/m 52,1%
verschilt 60% <i>niet</i> significant van	51,3% t/m 68,4%	55,0% t/m 64,9%	58,0% t/m 62,0%
verschilt 70% <i>niet</i> significant van	61,7% t/m 77,7%	65,3% t/m 74,5%	68,1% t/m 71,9%
verschilt 80% <i>niet</i> significant van	72,6% t/m 86,5%	75,9% t/m 83,8%	78,3% t/m 81,6%
verschilt 90% <i>niet</i> significant van	84,2% t/m 94,6%	86,8% t/m 92,8%	88,7% t/m 91,2%

Voorbeeld: (links halverwege:) als voor een deelgroep van 250 respondenten een percentage 50% wordt gemeten, dan verschillen andere groepen van zo'n grootte significant van die deelgroep als daarvoor minder dan 41,3% of méér dan 58,7% is gemeten. Bij kleinere of grotere gemeten percentages wordt deze marge kleiner.

Voor vergelijking van percentages voor deelgroepen van verschillende omvang gelden altijd weer andere marges: van de uitkomsten van een χ^2 -toets is geen eenvoudig leesbaar en interpreteerbaar totaaloverzicht te geven.

In het algemeen moge de boodschap zijn, dat in het algemeen gemeten verschillen van slechts

⁶): Voor de liefhebber: Als de gemeten aantallen van een verdeling in een steekproef van omvang n_1 worden aangegeven met n_{11}, \dots, n_{1k} , en die in een andere steekproef van omvang n_2 met n_{21}, \dots, n_{2k} , dan dienen we de twee steekproeven tezamen te beschouwen, en bedragen de gemiddelde verwachtingen per steekproef

$$e_{1i} = p_i \times n_1$$

respectievelijk

$$e_{2i} = p_i \times n_2,$$

waarbij de percentages $p_i = (n_{1i} + n_{2i}) / (n_1 + n_2)$ de procentuele verdeling in de gezamenlijke steekproef weergeven.

We kunnen nu een waarde voor de toetsingsgrootheid

$$\chi^2 = \sum \{(\text{gemeten aantal} - \text{verwachte aantal})^2 / (\text{verwachte aantal})\}$$

bepalen door voor iedere groep de bijdrage $\{(\text{gemeten aantal} - \text{verwachte aantal})^2 / (\text{verwachte aantal})\}$ te berekenen:

$$\chi^2 = \sum \{(n_{1i} - e_{1i})^2 / e_{1i}\} + \sum \{(n_{2i} - e_{2i})^2 / e_{2i}\}.$$

Deze χ^2 dient met $(k-1)$ vrijheidsgraden te worden getoetst aan de hand van significantiegrenzen. (Doorgaans: voor een betrouwbaarheid van 95%.) Er is een significant verschil als χ^2 groter is dan zo'n significantiegrens.

enkele %-punten niet als verschillen mogen worden beschouwd, maar evengoed door het toevalskarakter van de steekproeven kunnen zijn veroorzaakt.

VI.3 Gemiddelden

Ook om te bepalen of het verschil tussen twee gemeten gemiddelden (bijvoorbeeld het verschil tussen twee rapportcijfers) significant is of slechts veroorzaakt is door het toevalskarakter van de steekproeven, kan een t-toets worden verricht. Hoewel ook hier het precieze resultaat van geval tot geval verschilt, en met name ook afhangt van de gemeten waarden en de spreiding rond de gemiddelden, geldt in de praktijk in het algemeen, dat verschillen in rapportcijfers van 0,2 en hoger significant zijn⁷. (Bij een meting over een *deel* van de steekproef - bijvoorbeeld: over alleen de Rotterdamse *mannen* - ligt deze grens hoger.)

⁷): Voor de liefhebber: Als de gemeten gemiddelden worden aangegeven met m_1 respectievelijk m_2 , de bijbehorende gemeten standaarddeviaties met s_1 respectievelijk s_2 en de steekproefomvang met n_1 respectievelijk n_2 , dan is het verschil $(m_2 - m_1)$ met 95% zekerheid significant als

$$t = |m_2 - m_1| / (s \sqrt{1/n_1 + 1/n_2}) > 1,96$$

waarbij

$$s^2 = ((n_1 - 1)s_1^2 + (n_2 - 1)s_2^2) / (n_1 + n_2 - 2).$$

Als we eenvoudshalve mogen veronderstellen dat beide steekproefomvang even groot zijn (zeg: $n_1 = n_2 = n$), dan is deze toetsingsformule te vereenvoudigen tot

$$t = |m_2 - m_1| \times \sqrt{n} / \sqrt{(s_1^2 + s_2^2)} > 1,96.$$

